



YOUTH SOCIAL ENTREPRENEURSHIP EDUCATION FOR ALL WITH MOODLE

ΕΓΧΕΙΡΙΔΙΟ ΕΡΓΟΥ



Co-funded by the
Erasmus+ Programme
of the European Union



New Horizons

Project Coordinator



"The European Commission's support for the production of this publication does not constitute an endorsement of the contents, which reflect the views only of the authors, and the Commission cannot be held responsible for any use which may be made of the information contained therein."

YSEEAM - Youth Social Entrepreneurship Education for All with Moodle
Project Reference: 608763-EPP-1-2019-1-IT-EPPKA2-CBY-ACPALA



ΠΕΡΙΕΧΟΜΕΝΑ

1. Επισκόπηση της κοινωνικής επιχειρηματικότητας

- 1.1. Ορισμός, τι είναι κοινωνική επιχειρηματικότητα;
- 1.2. Κριτήρια
- 1.3. Ψηφιακή Κοινωνική Επιχειρηματικότητα: τι είναι και πως να συμμετάσχετε
- 1.4. Πλατφόρμα Moodle: εισαγωγή, δυνατότητες, διάταξη

2. Ανά τον κόσμο: Παραδείγματα επιχειρηματικών ιδεών

- 2.1. Ιταλία
- 2.2. Δανία
- 2.3. Ελλάδα
- 2.4. Γκάνα
- 2.5. Νεπάλ
- 2.6. Νότια Αφρική
- 2.7. Βιετνάμ

3. Χρήση του MOODLE

4. Συμπεράσματα

1. Επισκόπηση της κοινωνικής επιχειρηματικότητας


1.1. Ορισμός- τι είναι μια κοινωνική επιχείρηση;

Η έννοια της "Κοινωνικής Επιχειρηματικότητας" (ΚΕ) εμφανίστηκε τη δεκαετία του 1950 και ορίζει το σύνολο της επιχειρηματικής δραστηριότητας που αναλαμβάνεται για κοινωνικούς και περιβαλλοντικούς σκοπούς, η οποία καλύπτει τις σχετικές ανάγκες με καινοτόμο τρόπο.

Έτσι, ο κύριος στόχος της κοινωνικής επιχειρηματικότητας είναι η δημιουργία ενός σχετικού αντίκτυπου στην κοινωνία, το περιβάλλον και τις τοπικές κοινότητες.

Τα τρία κύρια χαρακτηριστικά αυτού του τύπου επιχειρηματικότητας είναι τα εξής:

- Προωθεί μια μορφή έξυπνης ανάπτυξης στις κοινότητες, ανταποκρινόμενη με κοινωνική καινοτομία σε ανεκπλήρωτες ανάγκες. Για παράδειγμα, σε πολλές κοινωνικές επιχειρήσεις οι εργαζόμενοι ενθαρρύνονται στη συνεχή μάθηση και στη βελτίωση των δεξιοτήτων τους,
- Συμβάλλει στη βιώσιμη οικονομική ανάπτυξη λαμβάνοντας υπόψη τις περιβαλλοντικές επιπτώσεις τους και υιοθετώντας μια μακροπρόθεσμη προσέγγιση. Για παράδειγμα, οι κοινωνικές επιχειρήσεις συχνά εφαρμόζουν αποτελεσματικές πρακτικές για τη μείωση των εκπομπών και των αποβλήτων ή τη χρήση των φυσικών πόρων
- Προάγει την ανάπτυξη χωρίς αποκλεισμούς και την κοινωνική συνοχή με τη δημιουργία βιώσιμων θέσεων εργασίας για τις γυναίκες, τους νέους και τους ηλικιωμένους.




Η κοινωνική επιχειρηματικότητα είναι η οργάνωση μιας επιχείρησης γύρω από συγκεκριμένους κοινωνικούς και περιβαλλοντικούς σκοπούς και μπορεί να περιλαμβάνει τόσο μη κερδοσκοπικούς οργανισμούς, φιλανθρωπικά ιδρύματα, όσο και κερδοσκοπικές κοινωνικές επιχειρήσεις.

Οι κοινωνικοί επιχειρηματίες διαφέρουν από τους παραδοσιακούς επιχειρηματίες επειδή η πρωταρχική τους επιδίωξη είναι να κάνουν τη διαφορά στον κόσμο ή στις κοινότητές τους.

Συχνά έχουν προσωπική εμπειρία με τους σκοπούς που υποστηρίζουν, η οποία εμπνέει την αποστολή της επιχείρησής τους- ως εκ τούτου, αντιμετωπίζουν τις προκλήσεις με λιγότερο συνηθισμένες μεθοδολογίες και πρακτικές, με στόχο τη δημιουργία κοινωνικής αξίας.

Τέλος, ενώ οι παραδοσιακές εταιρείες μπορεί να μετρούν την επιτυχία με βάση το μερίδιο αγοράς ή την ετήσια αύξηση των εσόδων, οι κοινωνικοί επιχειρηματίες είναι πιο πιθανό να επικεντρωθούν σε μετρήσεις όπως οι θέσεις εργασίας που δημιουργούνται, τα δέντρα που φυτεύονται ή οι δωρεές που



ΤΑ ΠΙΟ ΣΗΜΑΝΤΙΚΑ ΠΡΟΣΩΝΤΑ ΓΙΑ ΝΑ ΓΙΝΕΙΣ ΚΟΙΝΩΝΙΚΟΣ ΕΠΙΧΕΙΡΗΜΑΤΙΑΣ

Οι κοινωνικοί επιχειρηματίες βρίσκονται σε όλους τους κλάδους σε όλο τον κόσμο, αλλά τα χαρακτηριστικά που τους καθιστούν επιτυχημένους είναι παρόμοια, ανεξάρτητα από την τοποθεσία ή την καινοτομία.

Όπως λέει και ο τίτλος αυτού του blog, η επιτυχία δεν είναι πάντα μέρος της κοινωνικής επιχειρηματικότητας. Όπως κάθε επιχείρηση, η έναρξη μιας κοινωνικής επιχείρησης έχει τα σκαμπανεβάσματά της. Οι κοινωνικοί επιχειρηματίες γνωρίζουν ότι πρέπει να περάσουν από πολλά βήματα για να είναι επιτυχημένοι. Γνωρίζουν όμως επίσης ότι τα βήματα αυτά είναι απαραίτητα για να επιφέρουν θετική αλλαγή. Έχοντας αυτό κατά νου, ακολουθούν πέντε χαρακτηριστικά που είναι κοινά στους κοινωνικούς επιχειρηματίες. Πόσα από αυτά έχετε εσείς;

Με γνώμονα την κοινότητα

Οι επιτυχημένοι κοινωνικοί επιχειρηματίες είναι παθιασμένοι ηγέτες της αλλαγής. Δεν είναι ικανοποιημένοι με το status quo και δεν πιστεύουν ότι οι επιχειρήσεις πρέπει να συνεχίσουν. Η επιθυμία να βελτιώσουν τη ζωή των συνομηλίκων τους και των κοινοτήτων τους είναι ένα χαρακτηριστικό που ενθαρρύνει τους κοινωνικούς επιχειρηματίες να συνεχίσουν να εργάζονται. Ο ορισμός της κοινότητας είναι ευρύς. Ο αντίκτυπος στην κοινότητα σημαίνει την εξεύρεση απλών λύσεων σε προβλήματα της χώρας, της πόλης ή του κράτους.

Και καθώς η τεχνολογία κάνει τον κόσμο πιο συνδεδεμένο, ολόκληρος ο πλανήτης μπορεί να γίνει η κοινότητά σας!

Δημιουργία και καινοτομία

Οι κοινωνικοί επιχειρηματίες βλέπουν μια διαφορετική εικόνα από τον μέσο όρο.

Ενώ κάποιοι βλέπουν τα προβλήματα ως άλυτα, οι κοινωνικοί επιχειρηματίες τα βλέπουν ως ευκαιρίες για δημιουργικότητα. Αναλαμβάνουν το πρόβλημα και καινοτομούν για να δημιουργήσουν νέα προϊόντα, υπηρεσίες ή προσεγγίσεις για να ξεπεράσουν τα εμπόδια. Η κοινωνική επιχειρηματικότητα εμφανίζεται όταν η δημιουργικότητα και η πρακτικότητα συναντιούνται.

Επιχειρηματική αντίληψη

Αυτό μπορεί να μην φαίνεται πολύ συναρπαστικό χαρακτηριστικό, αλλά είναι ένα σημαντικό χαρακτηριστικό. Οι επιτυχημένοι κοινωνικοί επιχειρηματίες δεν έχουν μόνο σπουδαίες ιδέες, αλλά και τις πρακτικές επιχειρηματικές γνώσεις για να τις υλοποιήσουν. Οι λύσεις της κοινωνικής επιχειρηματικότητας λαμβάνουν υπόψη τη ζήτηση και την έρευνα της αγοράς, τη χρηματοδότηση, τους πόρους, τους περιορισμούς και τις ευκαιρίες στις κοινότητες και τις χώρες.

Οι επιτυχημένοι κοινωνικοί επιχειρηματίες κατανοούν τη σημασία των δεδομένων, συλλέγοντας δεδομένα σε κάθε βήμα, παρακολουθώντας συνεχώς τον αντίκτυπό τους και αναζητώντας ευκαιρίες βελτίωσης.



Γνωρίζοντας πώς να δικτυωθείτε

Οι κοινωνικοί επιχειρηματίες γνωρίζουν ότι δεν είναι μόνοι τους στη δημιουργία καινοτομίας. Η επιτυχία του έργου δεν εξαρτάται μόνο από έναν ισχυρό ηγέτη, αλλά και από την ομάδα που συνεργάζεται με αυτόν τον καινοτόμο.

Αυτό σημαίνει ότι πρέπει να γνωρίζει πώς να συνεργάζεται με άλλους νέους, να βρίσκει μέντορες ή να συζητά για τις ιδέες με τους ηγέτες της κοινότητας, τις τοπικές αρχές και τα ιδρύματα μικρο-χρηματοδότησης. Οι κοινωνικοί επιχειρηματίες είναι παγκόσμιοι πολίτες που συχνά δικτυώνονται με άλλους φιλόδοξους και έμπειρους κοινωνικούς επιχειρηματίες για να μοιραστούν και να βελτιώσουν τις λύσεις.

Προσδιορισμός

Τόσο οι επιχειρηματίες όσο και οι κοινωνικοί επιχειρηματίες πρέπει να είναι προετοιμασμένοι.

Η κοινωνική επιχειρηματικότητα σημαίνει να παίρνεις έξυπνα ρίσκα και μερικές φορές να αποτυγχάνεις. Αλλά οι επιτυχημένοι κοινωνικοί επιχειρηματίες γνωρίζουν ότι η αποτυχία είναι απαραίτητο βήμα προς την επιτυχία. Αντί να τα παρατάνε, οι κοινωνικοί επιχειρηματίες εξετάζουν κριτικά το έργο ή την επιχείρησή τους, δέχονται ανατροφοδότηση και αλλάζουν για να βελτιωθούν.

Απαιτείται επίσης αποφασιστικότητα για να ξεπεραστούν άλλες προκλήσεις, όπως η γραφειοκρατία, η έλλειψη κεφαλαίων και η έλλειψη υποστήριξης από την κοινότητα και την οικογένεια.

Συμβουλές και κόλπα

Η απόκτηση αρκετών πελατών αποτελεί κοινή πρόκληση για τους περισσότερους επιχειρηματίες, καθώς ένα εξαιρετικό προϊόν δεν αρκεί από μόνο του. Οι επιτυχημένοι επιχειρηματίες είναι συνήθως έμπειροι έμποροι και δικτυωτές, οπότε αν μια συνεργασία με τον τομέα της εκπαίδευσης θα τους εκθέσει σε πιθανούς πελάτες, βραχυπρόθεσμα, τότε θα έχει αξία για αυτούς να προχωρήσουν σε μια τέτοια συνεργασία. Οι πιο έμμεσοι τρόποι προσέγγισης πελατών που έχουν αξία είναι για παράδειγμα η κάλυψη από τον Τύπο, και σε τοπικό επίπεδο αυτό είναι συνήθως αρκετά εύκολο να επιτευχθεί. Πολλοί επιχειρηματίες εκτιμούν το εξειδικευμένο και με υψηλά κίνητρα εργατικό δυναμικό με χαμηλό κόστος για να βοηθήσουν στη μείωση του κόστους στη φάση εκκίνησης. Στη Δανία, τα δημόσια προγράμματα όπως το "Iøntilskud" και το "virksomhedspraktik" έχουν συχνά μεικτή εμπειρία. Από την άλλη πλευρά, μια ευκαιρία μπορεί να είναι το πρόγραμμα Erasmus+ της ΕΕ για νέους επιχειρηματίες, το οποίο υποστηρίζει επιχειρηματίες σε μια χώρα της ΕΕ να συναντηθούν και να εργαστούν για επιχειρηματίες σε μια άλλη χώρα της ΕΕ.

Υπάρχουν πιθανώς ιδιαίτερα κίνητρα, και θα είναι επίσης μια ευκαιρία για τον επιχειρηματία να αποκτήσει ένα δίκτυο σε αγορές άλλων χωρών. Σε αυτό το πλαίσιο, η τεχνογνωσία στην υποβολή αιτήσεων χρηματοδότησης και το παγκόσμιο δίκτυο του Crossing Borders για την εξεύρεση των κατάλληλων ανθρώπων μπορεί να είναι μεγάλης αξίας για έναν καταξιωμένο επιχειρηματία.



Οι νεοεισερχόμενοι με συμπληρωματικά προϊόντα μπορεί επίσης να έχουν αξία για έναν καθιερωμένο επιχειρηματία, καθώς θα προσελκύσουν την προσοχή και για τους επιχειρηματίες σε επίπεδο λιανικής πώλησης θα είναι μια προσθήκη στην γκάμα των προϊόντων τους. Θα μπορούσε να έχει μεγάλη αξία η ανάπτυξη εταιρικής σχέσης με **οικο-κοινωνικούς επιχειρηματίες** που προσφέρουν συμπληρωματικά προϊόντα στις ίδιες ομάδες πελατών. Η βασική τους αρμοδιότητα είναι η **ανακύκλωση ξύλου** για έπιπλα σε εντυπωσιακά σχέδια και μια συνεργασία μάρκετινγκ με έναν επιχειρηματία με τεχνογνωσία στο σχεδιασμό **ανακυκλωμένων υφασμάτων** θα μπορούσε για παράδειγμα να έχει μεγάλη αξία.



Συνεργασία



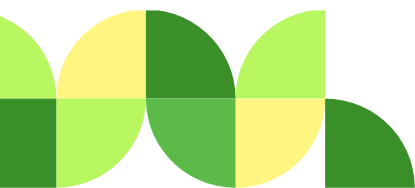
1.2. Κριτήρια

Η κοινωνική επιχειρηματικότητα αφορά την εξεύρεση λύσεων σε κοινωνικοπολιτικά προβλήματα. Η αναζήτηση απαντήσεων στα κοινωνικοοικονομικά δεινά δεν μπορεί να ανατεθεί μόνο στον τομέα ενός ιδιωτικού οργανισμού ή μιας δημόσιας υπηρεσίας. Σε έναν κόσμο με ένα αυξανόμενο χάσμα μεταξύ πλουσίων και φτωχών, έχει γίνει πεδίο δράσης ιδιωτών, ιδιωτικών ομάδων, δωρητών, μη κερδοσκοπικών οργανισμών και δημόσιων δομών, καθώς και ιδιωτικών επιχειρήσεων, να εμπλακούν και να αντιμετωπίσουν τις προκλήσεις της οικονομίας, της κοινωνίας και του περιβάλλοντος.

Μια κοινωνική επιχείρηση είναι μια επιχείρηση σχεδιασμένη γύρω από μια βασική αλτρουιστική αποστολή, η οποία με τη σειρά της επηρεάζει τον τρόπο διαχείρισής της, από την ανάπτυξη προϊόντων έως την εμπορική επωνυμία, από τη διαχείριση της αλυσίδας εφοδιασμού έως τον οικονομικό σχεδιασμό.

Αντί για μια απλή τελική γραμμή που επικεντρώνεται στα κέρδη, πολλές κοινωνικές επιχειρήσεις μετρούν την επιτυχία με βάση μια τριπλή βασική δομή:

- **Άνθρωποι:** Ο ανθρώπινος αντίκτυπος της επιχείρησής σας και η ικανότητά σας να επηρεάζετε την κοινωνική αλλαγή, να βελτιώνετε ζωές και να αναπτύσσετε μια κοινότητα με βιώσιμο τρόπο.
- **Πλανήτης:** Ο περιβαλλοντικός σας αντίκτυπος - πώς συμβάλλετε σε έναν βιώσιμο πλανήτη ή μειώνετε το αποτύπωμα άνθρακα (εκπομπές CO₂) της επιχείρησής σας και των πελατών σας.



- **Κέρδη:** Όπως οι παραδοσιακές επιχειρήσεις, έτσι και οι κοινωνικές επιχειρήσεις πρέπει να βγάζουν χρήματα για να συντηρούνται, να πληρώνουν τους εργαζομένους και να αναπτύσσονται ως επιχείρηση.

Σε αντίθεση με μια παραδοσιακή επιχείρηση όπου τα κέρδη επανεπενδύονται στην επιχείρηση για χάρη της ανάπτυξής της, μια κοινωνική επιχείρηση διαθέτει μεγάλο μέρος των κερδών της για να δημιουργήσει θετική αλλαγή στον κόσμο. Οι κοινωνικές επιχειρήσεις δεν είναι απαραίτητα το ίδιο με τις εταιρείες με πολιτικές εταιρικής κοινωνικής ευθύνης (ΕΚΕ). Το "να κάνεις το καλό" δεν αποτελεί προστιθέμενη αξία για τις κοινωνικές επιχειρήσεις. Είναι το βασικό αξιακό στήριγμα και η αποστολή γύρω από την οποία οργανώνονται.



1.3. Ψηφιακή Κοινωνική Επιχειρηματικότητα: τι είναι και πως να συμμετάσχετε

Στην "Ψηφιακή κοινωνική επιχειρηματικότητα" οι επιχειρηματικοί οργανισμοί που επικεντρώνονται κυρίως στην κοινωνία και συχνά αποκαλούνται κοινωνικές επιχειρήσεις εξετάζουν το ρόλο των ψηφιακών τεχνολογιών στην επίλυση κοινωνικών και περιβαλλοντικών προκλήσεων και στη δημιουργία κοινωνικής αξίας.

Για την κοινωνική επιχειρηματικότητα διατίθενται διάφορα προγράμματα χρηματοδότησης. Αυτό περιλαμβάνει χρηματοδότηση για συγκεκριμένους τομείς, όπως η χρηματοδότηση της γεωργίας. Οι κοινωνικοί επιχειρηματίες μπορούν να στραφούν τόσο προς τις ιδιωτικές επιλογές χρηματοδότησης, όσο και προς τα κυβερνητικά χρηματοδοτικά σχήματα, για να τους βοηθήσουν να ξεκινήσουν.

Η έναρξη μιας κοινωνικής επιχείρησης δεν έρχεται χωρίς τις προκλήσεις της.

Ορισμένες κοινές προκλήσεις της κοινωνικής επιχειρηματικότητας περιλαμβάνουν:

- Δυσκολίες πρόσβασης σε χρηματοδότηση
- Δυσκολίες στη δημιουργία ενός βιώσιμου εγχειρήματος κοινωνικής επιχειρηματικότητας
- Η δυνατότητα να αποφέρουν κέρδη και ταυτόχρονα να έχουν θετικό κοινωνικό αντίκτυπο
- Ανταγωνισμός με μεγαλύτερες επιχειρήσεις



Η κοινωνική επιχειρηματικότητα αποτελεί πάντα πρόκληση, αλλά η δημιουργία μιας επιχείρησης που στοχεύει στην επίτευξη κοινωνικού αντίκτυπου και λειτουργεί ως επιχείρηση, επιφέρει ένα σύνολο νέων μοναδικών προκλήσεων. Από τη θετική πλευρά, πολλοί άνθρωποι είναι πιο πρόθυμοι να υποστηρίξουν τους κοινωνικούς επιχειρηματίες χάρη στον θετικό αντίκτυπο που έχουν. Σε έναν κόσμο που αντιμετωπίζει πολλά περιβαλλοντικά και κοινωνικά προβλήματα, η κοινωνική επιχειρηματικότητα είναι ένας από τους καλύτερους τρόπους για να κάνει κανείς τη διαφορά. Παρόλο που μπορεί να υπάρχουν πολλές προκλήσεις για να ξεκινήσει αυτό το είδος επιχείρησης, οι ευκαιρίες για τη χρήση της επιχειρηματικότητας για την προώθηση της κοινωνικής αλλαγής είναι τεράστιες. Η κοινωνική επιχειρηματικότητα δείχνει ότι είναι δυνατόν να δημιουργήσουμε μια επιτυχημένη επιχείρηση και παράλληλα να επιτύχουμε κάτι περισσότερο από απλά κέρδη. Αυτό δίνει σε πολλούς επιχειρηματίες ένα εντελώς νέο είδος έμπνευσης για να πετύχουν.

Συμπεράσματα

Εν συντομία: ανακεφαλαίωση των προσπαθειών του YSEEAM για την προώθηση της ψηφιακής επιχειρηματικότητας, των δυνατοτήτων, των επιτευγμάτων και των πιθανών βελτιώσεων. Η προώθηση της ψηφιακής επιχειρηματικότητας είναι σε θέση να αντιμετωπίσει τα κοινωνικοοικονομικά προβλήματα των υποβαθμισμένων κοινοτήτων. Ο αντίκτυπος των κοινωνικών επιχειρηματιών καθίσταται σημαντικός για την αντιμετώπιση των κοινωνικών προκλήσεων και την παροχή καινοτόμων, βιώσιμων και αποτελεσματικών κοινωνικών λύσεων. Το YSEEAM-κοινωνική επιχειρηματικότητα, μπορεί να έχει μεγάλες δυνατότητες να κινητοποιήσει τους νέους να συμμετάσχουν σε προσπάθειες για την επίτευξη σημαντικών κοινωνικών στόχων, συμπεριλαμβανομένης της δημιουργίας θέσεων εργασίας, της μείωσης της φτώχειας, της ένταξης και της ενσωμάτωσης.



1.4. Πλατφόρμα Moodle: εισαγωγή, δυνατότητες, διάταξη

Το **Moodle** είναι μια πλατφόρμα **ηλεκτρονικής μάθησης** που έχει σχεδιαστεί για να παρέχει σε εκπαιδευτικούς, διαχειριστές και εκπαιδευόμενους ένα ενιαίο ισχυρό, ασφαλές και ολοκληρωμένο σύστημα για τη δημιουργία **εξατομικευμένων περιβαλλόντων μάθησης**.

Το Moodle θεωρείται μια δυναμικά ισχυρή πλατφόρμα ηλεκτρονικής μάθησης για διάφορους λόγους:



1. **Προσαρμοστικότητα:** Το Moodle είναι ιδιαίτερα προσαρμόσιμο και ευέλικτο, επιτρέποντας στους εκπαιδευτικούς να το προσαρμόσουν στις συγκεκριμένες ανάγκες και προτιμήσεις τους.
2. **Επεκτασιμότητα:** Το Moodle μπορεί να χρησιμοποιηθεί από **μικρές ομάδες** ή μεγάλα ιδρύματα με χιλιάδες μαθητές, καθιστώντας το μια ευέλικτη επιλογή για ένα ευρύ φάσμα εκπαιδευτικών πλαισίων.
3. **Πολυγλωσσική υποστήριξη:** Το Moodle είναι διαθέσιμο σε **πολλές γλώσσες**, καθιστώντας το προσιτό σε ένα παγκόσμιο κοινό.
4. **Πλούσιο σύνολο λειτουργιών:** Το Moodle προσφέρει ένα ευρύ φάσμα λειτουργιών, όπως **διαδικτυακά κουίζ, εργασίες, φόρουμ, συνομιλίες και συνεργατικούς χώρους εργασίας**, καθιστώντας το μια ολοκληρωμένη πλατφόρμα ηλεκτρονικής μάθησης.
5. **Προσβασιμότητα:** Το Moodle έχει σχεδιαστεί ώστε να είναι **προσβάσιμο** σε εκπαιδευόμενους με αναπηρίες, διασφαλίζοντας ότι όλοι μπορούν να έχουν πρόσβαση στα εκπαιδευτικά υλικά και να συμμετάσχουν στην εκπαιδευτική διαδικασία.

Συνολικά, το Moodle έχει τη δυνατότητα να διευκολύνει αποτελεσματικές και ελκυστικές εμπειρίες ηλεκτρονικής μάθησης τόσο για τους μαθητές όσο και για τους εκπαιδευτικούς.

1. **Ποικιλομορφία:** Το Moodle συγκεντρώνει ποικίλες και ολοκληρωμένες ιδέες από διάφορα μέρη του κόσμου. Με αυτόν τον τρόπο, είναι σε θέση να συνδέσει επιχειρηματίες σε όλο τον κόσμο για να μοιραστούν ιδέες σχετικά με την επιχειρηματικότητα και την κοινωνική επιχειρηματικότητα, με οικονομικά αποδοτικό τρόπο.



2. Ανά το κόσμο: παραδείγματα επιχειρηματικών ιδεών

2.1. Ιταλία

Κοινωνική επιχείρηση είναι ένας ιδιωτικός φορέας που ασκεί σε σταθερή και κύρια βάση μια επιχειρηματική δραστηριότητα γενικού συμφέροντος, μη κερδοσκοπική και για σκοπούς πολιτικής, **αλληλεγγύης και κοινωνικής ωφέλειας**.

Οι κοινωνικές επιχειρήσεις χρονολογούνται από πολύ παλιά στην ιταλική ιστορία, ξεκινώντας από το Μεσαίωνα "Monti di Pietà" από το μισό του 15ου αιώνα έως την "Società di mutuo soccorso" στο μισό του 19ου αιώνα, δηλαδή πολύ πριν από τη γέννηση του ίδιου του ιταλικού εθνικού κράτους. Όμως, στη δεκαετία του 1970, η χώρα πειραματίστηκε για πρώτη φορά ένα αυξανόμενο χάσμα μεταξύ των νέων, αναδυόμενων αναγκών και της **ικανότητας** αντιμετώπισης του δημόσιου **συστήματος πρόνοιας**.

Τον χαρακτηρισμό της κοινωνικής επιχείρησης μπορούν να αποκτήσουν ιδιωτικές οντότητες και εταιρείες που ασκούν επιχειρηματική δραστηριότητα γενικού ενδιαφέροντος, μη κερδοσκοπικού χαρακτήρα και για σκοπούς πολιτών, αλληλεγγύης και κοινωνικής ωφέλειας, σε σταθερή και κύρια βάση, και ρυθμίζεται από το νομοθετικό διάταγμα 112/2017.



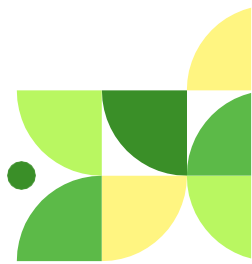
Η κοινωνική επιχείρηση έχει τη δυνατότητα διανομής κερδών και λειτουργικών πλεονασμάτων, αν και με περιορισμένο τρόπο.

Οι Κοινωνικοί Συνεταιρισμοί και οι κοινοπραξίες τους αποκτούν την ιδιότητα της Κοινωνικής Επιχείρησης με δικαίωμα .

Ο επιχειρηματίας είναι ένα άτομο που δημιουργεί μια νέα επιχείρηση, αναλαμβάνοντας τους κινδύνους και απολαμβάνοντας το μεγαλύτερο μέρος της ανταμοιβής. Η διαδικασία ίδρυσης μιας επιχείρησης είναι γνωστή ως επιχειρηματικότητα. Ο επιχειρηματίας θεωρείται συνήθως ως καινοτόμος, πηγή νέων ιδεών, αγαθών, υπηρεσιών, επιχειρήσεων και διαδικασιών.

Οι επιχειρηματίες παίρνουν μια προσωπική απόφαση να ξεκινήσουν μια επιχείρηση, η οποία επηρεάζεται από τις δικές τους στάσεις και αντιλήψεις που συχνά προέρχονται από την άμεση γνωριμία με έναν επιχειρηματία, την άποψή τους για τις τοπικές επιχειρηματικές ευκαιρίες και αν πιστεύουν ότι η έναρξη μιας επιχείρησης είναι εύκολη. Η απόφαση για την έναρξη μιας επιχείρησης επηρεάζεται επίσης από την αυτό-εικόνα και την αυτοπεποίθηση του ατόμου: αν πιστεύει ότι έχει τις γνώσεις και τις ικανότητες για να ξεκινήσει μια επιχείρηση και αν ο φόβος της αποτυχίας μπορεί να τον αποτρέψει ή όχι.

Μια κοινωνική επιχείρηση συνδυάζει την επιχειρηματική δραστηριότητα με έναν κοινωνικό σκοπό που αποσκοπεί στον κοινωνικό αντίκτυπο και όχι στη μεγιστοποίηση του κέρδους για τους ιδιοκτήτες ή τους μετόχους. Οι επιχειρήσεις που παρέχουν κοινωνικές υπηρεσίες ή/και αγαθά και υπηρεσίες σε ευάλωτα άτομα αποτελούν τυπικό παράδειγμα κοινωνικής επιχείρησης.



Πώς να δημιουργήσετε τη δική σας οικολογική επιχείρηση στην Ιταλία

Η Ιταλία είναι μια ενδιαφέρουσα αγορά για να ξεκινήσετε μια επιχείρηση. Είναι η 3η μεγαλύτερη οικονομία στην Ευρώπη και η 8η στον κόσμο- η στρατηγική της θέση, από γεωγραφική άποψη, διευκολύνει τις συναλλαγές μεταξύ της Βόρειας Ευρώπης, της Νότιας Ευρώπης, της Βόρειας Αφρικής και της Μέσης Ανατολής, καθιστώντας την Ιταλία ένα καλό μέρος για να επεκταθεί ή να ξεκινήσει μια επιχείρηση.

Τα πιο σημαντικά βήματα:

- **ΠΡΟΕΤΟΙΜΑΣΤΕ ΤΟ ΕΠΙΧΕΙΡΗΜΑΤΙΚΟ ΣΧΕΔΙΟ ΣΑΣ:** Είναι σημαντικό να ορίσετε τη δραστηριότητά σας. Ποια είναι η δραστηριότητά σας; Τι είδους δομή και στόχο έχει;
- **ΚΑΘΟΡΙΣΜΟΣ ΤΟΥ ΕΙΔΟΥΣ ΤΗΣ ΕΠΙΧΕΙΡΗΣΗΣ ΠΟΥ ΘΕΛΕΤΕ ΝΑ ΣΤΗΡΙΞΕΤΕ:** Η χώρα προσφέρει διαφορετικές επιλογές για να ξεκινήσετε την επιχείρησή σας. Είναι απαραίτητο να προσδιορίσετε σε ποια από τις υπάρχουσες κατηγορίες θα υπαχθεί η επιχείρησή σας, ανάλογα με τη λειτουργία, τον προϋπολογισμό και το μέγεθος
ΕΠΙΛΕΞΤΕ ΤΟ ΕΙΔΟΣ ΤΗΣ ΕΤΑΙΡΕΙΑΣ: Για να στήσετε την επιχείρησή σας, είναι απαραίτητο να προσδιορίσετε το είδος της εταιρείας που ταιριάζει καλύτερα στις ανάγκες σας.
- **ΕΤΑΙΡΕΙΕΣ ΠΕΡΙΟΡΙΣΜΕΝΗΣ ΕΥΘΥΝΗΣ:** Α.Ε. και Α.Ε.Π.Ε. είναι οι πιο συνηθισμένοι τύποι εταιρειών περιορισμένης ευθύνης στην Ιταλία και επιτρέπουν την ευρύτερη ευελιξία στους ιδρυτές.
- **ΕΤΑΙΡΙΚΕΣ ΣΥΝΕΡΓΑΣΙΕΣ:** Οι ιδρυτές έχουν απεριόριστη ευθύνη έναντι των πιστωτών και πρέπει να χρησιμοποιήσουν τα προσωπικά τους περιουσιακά στοιχεία για να πληρώσουν τα χρέη και τις υποχρεώσεις της εταιρείας



- ♦ **ΚΑΙΝΟΤΟΜΕΣ START UP ΕΤΑΙΡΕΙΕΣ:** εταιρείες των οποίων η κύρια δραστηριότητα συνίσταται στην ανάπτυξη, παραγωγή και εμπορευματοποίηση καινοτόμων αγαθών ή υπηρεσιών υψηλής τεχνολογικής αξίας.

Να γνωρίζετε τις προκλήσεις

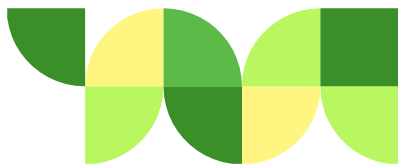
Η γραφειοκρατία, παρά τα όσα λέγονται για την πολυπλοκότητά της, μπορεί εύκολα να ξεπεραστεί με **καλή προετοιμασία**, σαφείς ιδέες και επαγγελματική υποστήριξη. Ο καλύτερος τρόπος για την ομαλή σύσταση της επιχείρησής σας είναι να βασιστείτε στην **τοπική υποστήριξη**.

2.1. ΠΑΡΑΔΕΙΓΜΑΤΑ ΕΠΙΧΕΙΡΗΜΑΤΙΚΩΝ ΙΔΕΩΝ

ΗΡΑ

Η αποστολή του Ομίλου ήταν πάντα προσανατολισμένη στην επίτευξη των στόχων που περιγράφονται στην Ατζέντα 30 του ΟΗΕ. Ειδικότερα, ο Όμιλος ΗΡΑ δεσμεύεται να χρησιμοποιεί την **ενέργεια** και τους **πόρους αποτελεσματικά και έξυπνα** (με στόχο την **εξοικονόμηση** πόρων και τα περιβαλλοντικά οφέλη) και έχει επενδύσει σημαντικά στην κυκλική οικονομία.

Συγκεκριμένα παραδείγματα της συμβολής αυτής της ιταλικής **πράσινης εταιρείας** είναι η παραγωγή βιομεθανίου από το οργανικό κλάσμα των αστικών αποβλήτων και η αναγέννηση προϊόντων που ξεκινούν από πλαστικά απόβλητα .



Enel

Εκτός από την απόδειξη ότι έχει αναλάβει βιώσιμους στόχους που έχουν αποδώσει καρπούς, η Enel έχει ξεχωρίσει από άλλες πράσινες εταιρείες στην Ιταλία επειδή κατάφερε να ενσωματώσει με τον καλύτερο τρόπο την ταυτότητα ESG στην επιχείρησή της.

Η δέσμευση της Enel έχει μεταφραστεί σε:

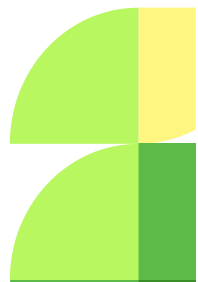
- Αύξηση του **δυναμικού** ανανεώσιμων πηγών ενέργειας και **προσοχή** στο περιβάλλον
- Μείωση της παγκόσμιας παραγωγής άνθρακα και **πλήρη απαλλαγή από τον άνθρακα** έως το 2050
- Εστίαση στην ευημερία των ανθρώπων, την **ποικιλομορφία** και την **ένταξη**
- Στερεά διακυβέρνηση
- Επαγγελματική **υγεία** και ασφάλεια

SNAM

Επίσης φέτος, η SNAM βρίσκεται στην κορυφή του IGI χάρη στο βαθμό ενσωμάτωσης των ESG στις εταιρικές στρατηγικές της. Η δέσμευση να συνδυάσει την επιχειρηματική δραστηριότητα με την κοινωνική ευθύνη είχε θετικό αντίκτυπο στο επίπεδο βιωσιμότητας της εταιρείας.

Ποιοι είναι οι στόχοι που έχει θέσει στον εαυτό της αυτή η πράσινη εταιρεία;

- Επίτευξη μηδενικού ισοζυγίου άνθρακα έως το 2040
- Δημιουργία ενός βιομηχανικού σχεδίου για την ενεργειακή μετάβαση
- Προώθηση πρωτοβουλιών αναδάσωσης
- Κοινωνική δέσμευση με την υποστήριξη της αλυσίδας εφοδιασμού.



Πηγές

<https://ec.europa.eu/social/main.jsp?catId=952&intPageId=2914&langId=en>
<https://peepstrategy.com/what-is-entrepreneurial-marketing/>

2.2. Δανία

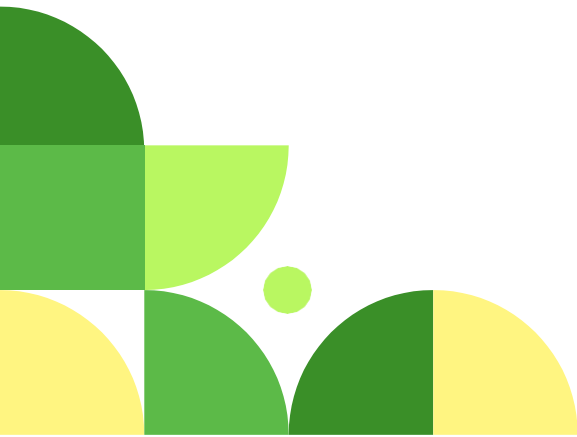
Η **Fresh.Land** είναι μια βραβευμένη κοινωνική επιχείρηση & πράσινη επιχείρηση που ιδρύθηκε στην Κοπεγχάγη της Δανίας. Η ψηφιακή τους υποδομή καθιστά δυνατή την απευθείας πώληση των αγροτών σε καταστήματα λιανικής πώλησης και καταναλωτές. Όλα τα **προϊόντα** είναι **φυσικά** χωρίς επιφανειακή επεξεργασία και φρέσκο-συλλεγμένα για κάθε αποστολή. Η Fresh.Land μειώνει το **αποτύπωμα διοξειδίου του άνθρακα** κατά 88% από την αποθήκευση και **τα απόβλητα τροφίμων** κατά 10%, σε σύγκριση με τις συμβατικές μεθόδους διανομής.

Η Fresh.Land ιδρύθηκε το 2015 και έκτοτε έχουν αυξηθεί οι πωλήσεις σε πολλά φορτηγά την εβδομάδα και οι **αγρότες** μας επενδύουν τώρα σε νέες εκτάσεις για να επεκτείνουν την παραγωγή. Με αυτόν τον τρόπο, αυτή η κοινωνική επιχείρηση δημιουργεί μια κατάσταση win-win για όλα τα ενδιαφερόμενα μέρη - ειδικά για τους αγρότες (παραγωγούς) και τους **καταναλωτές** λιανικής πώλησης.



Η Fresh.Land έχει αναφερθεί στο Forbes ως "μία από τις πιο υποσχόμενες νεοφυείς πράσινες κοινωνικές επιχειρήσεις" και ως "πράσινος πρωτοπόρος" από το WWF. Η επανεξέταση ενός βιώσιμου μοντέλου διανομής τροφίμων τους έχει χαρίσει μεγάλη διεθνή αναγνώριση. Κέρδισαν το Frederiksberg Entrepreneurship Prize 2018 και πολλά άλλα βραβεία, όπως το Ecosummit Award 2017 στο Βερολίνο, το Nordic Cleantech Open (Σουηδία, 2016), το Portugal Digital Award (2016), το WWF Climate Solver Award (Δανία, 2016), το European Youth Award (Αυστρία, 2016) και το Green Tech Challenge (Δανία, 2015).

Η διευθύνουσα σύμβουλός τους, **Mathilde Jakobsen**, έχει ανακηρυχθεί ως "Γυναίκα της δεκαετίας στις νεοφυείς επιχειρήσεις" από το Women Economic Forum (WEF, 2018) και αναφέρθηκε ως ένα από τα πρότυπα στην έκδοση "25 γυναίκες ιδρυτές που πρέπει να γνωρίζετε" του Εμπορικού Επιμελητηρίου της Δανίας (Dansk Erhverv) και της εθνικής εφημερίδας της Δανίας Berlingske (2021). Η δημοσίευση μοιράζεται σε πολιτικούς και επιχειρηματίες με σκοπό την ευαισθητοποίηση σχετικά με το **γυναικείο ταλέντο** και την αντιμετώπιση του προβλήματος ότι μόνο το 8% των νεοφυών επιχειρήσεων στη Δανία ιδρύεται από γυναίκες.



Τι σημαίνει να είσαι επιχειρηματίας στην Δανία

Η Δανία αποτελεί ένα ακμάζον επιχειρηματικό οικοσύστημα, διαθέτοντας ένα μεγάλο δίκτυο δημόσιων και ιδιωτικών υποστηρικτών επιχειρηματιών, επιταχυντών και θερμοκοιτίδων για νέες επιχειρήσεις. Οι νεοσύστατες επιχειρήσεις που εδρεύουν στη Δανία μπορούν να υποβάλουν αίτηση για ένα ευρύ φάσμα δημόσιων και ιδιωτικών προγραμμάτων χρηματοδότησης. Παρ' όλα αυτά, η Δανία αποτελεί επίσης κόμβο για εταιρείες αιχμής σε διάφορους κλάδους. Αυτό περιλαμβάνει μερικά από τα κορυφαία clusters της Ευρώπης όσον αφορά τις βιοεπιστήμες, τις ΤΠΕ, τον σχεδιασμό, την καθαρή τεχνολογία και τη βιώσιμη ενέργεια.

Για να μάθουν ποιες ευκαιρίες είναι καταλληλότερες για το άνοιγμα μιας επιχείρησης, όλοι οι δυνητικοί επιχειρηματίες στη Δανία ενθαρρύνονται να επικοινωνήσουν με το τοπικό τους Κέντρο Επιχειρηματικής Ανάπτυξης, όπου μπορούν να λάβουν δωρεάν καθοδήγηση από δημόσιους εμπειρογνώμονες επιχειρήσεων.

Για παράδειγμα, μπορεί να είναι επιλέξιμοι για χρηματοδότηση μέσω προγραμμάτων που διαχειρίζεται ένα από τα δανικά δημόσια χρηματοδοτούμενα ιδρύματα: Το Ταμείο Καινοτομίας της Δανίας ("Innovationsfonden") επενδύει σε νέες πρωτοβουλίες για τη δημιουργία ανάπτυξης και απασχόλησης στη Δανία.

Για περαιτέρω αναφορές, περισσότερες πληροφορίες μπορείτε να βρείτε στους παρακάτω συνδέσμους:

<https://startupdenmark.info/>

www.yourdanishlife.dk/setting-up-your-own-business-in-denmark-our-quick-guide/



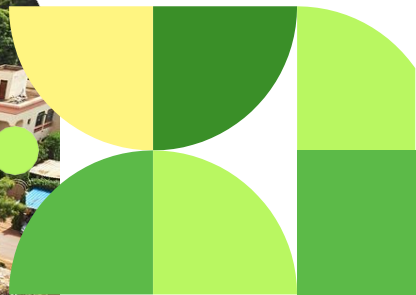
2.3. Γκάνα

Στη Γκάνα η κοινωνική επιχειρηματικότητα πρέπει να θεωρηθεί ότι αντιμετωπίζει τις προκλήσεις της ανεργίας, ιδίως μεταξύ των νέων.

2.3. ΠΑΡΑΔΕΙΓΜΑΤΑ ΕΠΙΧΕΙΡΗΜΑΤΙΚΩΝ ΙΔΕΩΝ

1. Social Enterprise Ghana (SE Ghana)

Περίληψη της ιδέας: Η Social Enterprise Ghana (SE Ghana) είναι το εθνικό δίκτυο για κοινωνικούς επιχειρηματίες, κόμβους, επιταχυντές, επενδυτές αντίκτυπου και οργανισμούς υποστήριξης επιχειρήσεων με μεγάλη απήχηση στη Γκάνα. Το SE Ghana αριθμεί σήμερα περίπου 840 οργανισμούς που δραστηριοποιούνται σε διάφορους τομείς της κλιματικά έξυπνης αγροτικής επιχειρηματικότητας, της κυκλικής οικονομίας, των υπηρεσιών υγείας, των χρηματοπιστωτικών υπηρεσιών χωρίς αποκλεισμούς, της ΤΕΕ και της εκπαίδευσης. Ο SE Ghana υποστηρίζει πολιτικές φιλικές προς τις επιχειρήσεις για τις κοινωνικές επιχειρήσεις και υποστηρίζει τα μέλη του με κατάρτιση, έρευνα, πρόσβαση σε δεξιότητες, πρόσβαση στην αγορά, πρόσβαση στην τεχνολογία και πρόσβαση στη χρηματοδότηση. Ο SE Ghana έχει ως στόχο τη διευκόλυνση της χρηματοδότησης των κοινωνικών επιχειρήσεων με καταλύτη 1 δισ. δολάρια για τις κοινωνικές επιχειρήσεις στη Γκάνα έως το 2030.



Αποστολή

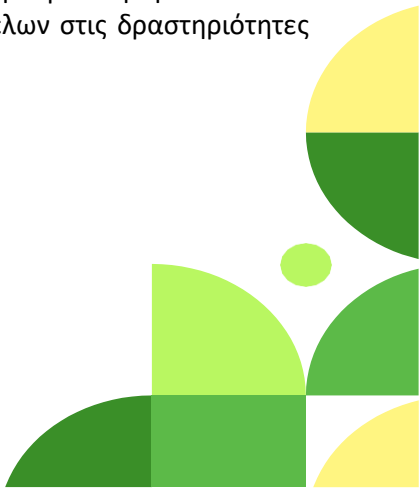
Να υποστηρίξει ένα φιλικό προς τις επιχειρήσεις περιβάλλον για τις κοινωνικές επιχειρήσεις και να υποστηρίξει την ανάπτυξη ενός ισχυρού οικοσυστήματος κοινωνικών επιχειρήσεων μέσω της κατάρτισης, της έρευνας, της πρόσβασης σε δεξιότητες και ταλέντα, της πρόσβασης στην αγορά, της πρόσβασης στην τεχνολογία και της πρόσβασης στη χρηματοδότηση.

Όραμα

Ένα ενισχυμένο οικοσύστημα κοινωνικών επιχειρήσεων στη Γκάνα για κοινή ευημερία και αντίκτυπο.

Αντίκτυπο

Η Social Enterprise Ghana και τα μέλη της έχουν συμμετάσχει στην εκπαίδευση περισσότερων από 12.000 κοινωνικών επιχειρήσεων και έχουν υποστηρίξει πάνω από 720 μέλη της. Εκτός από την κατάρτιση, έχουν διευκολύνει τη συμμετοχή των μελών τους σε εμπορικές εκθέσεις, μια εκστρατεία για την αγορά κοινωνικών προϊόντων, την προώθηση των επιχειρήσεών τους, καθώς και την ευαισθητοποίηση τους σχετικά με τις κοινωνικές επιχειρήσεις. Τέλος, η SEG υποστήριξε την έναρξη λειτουργίας της Εθνικής Συμβουλευτικής Επιτροπής της Γκάνας για τις Επενδύσεις Επιπτώσεων, μεταξύ άλλων πρωτοβουλιών. Αυτές οι κοινωνικές επιχειρήσεις έχουν προχωρήσει στη βελτίωση της οικονομικής κατάστασης πολλών ευάλωτων και εξαιρετικά φτωχών ατόμων. Μέσω της προσπάθειας των Κοινωνικών Επιχειρήσεων της Γκάνα, αναπτύχθηκε ένα σχέδιο πολιτικής για τις κοινωνικές επιχειρήσεις, το οποίο θα εξεταστεί από το υπουργικό συμβούλιο του Υπουργείου Εμπορίου και Βιομηχανίας. Η Κοινωνική Επιχείρηση Γκάνα έχει υποστηρίξει την προώθηση κοινωνικών και χωρίς αποκλεισμούς επιχειρηματικών μοντέλων στις δραστηριότητες όλων των επιχειρήσεων στη Γκάνα.



Αυτές οι κοινωνικές επιχειρήσεις έχουν βελτιώσει την οικονομική κατάσταση πολλών **ευάλωτων** και εξαιρετικά φτωχών ατόμων. Μέσω της προσπάθειας των Κοινωνικών Επιχειρήσεων της Γκάνα, αναπτύχθηκε ένα σχέδιο πολιτικής για τις κοινωνικές επιχειρήσεις, το οποίο θα εξεταστεί από το υπουργείο Εμπορίου και Βιομηχανίας. Η Κοινωνική Επιχείρηση Γκάνα έχει υποστηρίξει την **προώθηση κοινωνικών και συμπεριληπτικών** επιχειρηματικών μοντέλων στις δραστηριότητες όλων των επιχειρήσεων στη Γκάνα.

1. Εθνικό Σχέδιο Επιχειρηματικότητας και Καινοτομίας (NEIP) Γκάνα
Περίληψη της ιδέας: **Το Εθνικό Πρόγραμμα Επιχειρηματικότητας και Καινοτομίας (NEIP)** είναι μια εμβληματική πολιτική πρωτοβουλία της κυβέρνησης της Γκάνας. Πρωταρχικός στόχος του είναι η παροχή μιας ολοκληρωμένης εθνικής υποστήριξης για τις **νεοσύστατες** και τις **μικρές επιχειρήσεις**. Το NEIP επικεντρώνεται κυρίως στην παροχή υπηρεσιών επιχειρηματικής ανάπτυξης- θερμοκοιτίδες νεοφυών επιχειρήσεων και χρηματοδότηση για νέες επιχειρήσεις, ώστε να μπορέσουν να **αναπτυχθούν** και να γίνουν **επιτυχημένες**. Το Εθνικό Πρόγραμμα Επιχειρηματικότητας και Καινοτομίας (NEIP) εντάσσεται, επομένως, στο πλαίσιο του μακροπρόθεσμου στρατηγικού οράματος της Γκάνας για την εδραίωση του καθεστώτος μεσαίου εισοδήματος, την οικοδόμηση μιας οικονομίας με γνώμονα τη βιομηχανία, ικανής να παρέχει αξιοπρεπείς θέσεις εργασίας, κατάλληλες και βιώσιμες για την ανάπτυξη.

Το όραμα του NEIP

Παγίωση του καθεστώτος μεσαίου εισοδήματος, οικοδόμηση μιας οικονομίας με γνώμονα τη βιομηχανία, ικανής να παρέχει αξιοπρεπείς θέσεις εργασίας κατάλληλες και βιώσιμες για την ανάπτυξη.



Ο στόχος του NEIP

Ο Πρόεδρος Addo Dankwa Akufo-Addo πιστεύει ότι «όσοι ιδρύουν επιχειρήσεις πρέπει να πετύχουν, ώστε να **δημιουργήσουν πλούτο** και να **απασχολήσουν** περισσότερους ανθρώπους. Μας είναι ο ασφαλέστερος τρόπος για να αντιστραφεί η τύχη της αγαπημένης μας χώρας».

Ταμείο Επιχειρηματικότητας Νέων (YEF)

Στο πλαίσιο του στόχου του NEIP, το ταμείο αυτό είναι αφιερωμένο στους νέους που ασχολούνται με την επιχειρηματικότητα. Υπάρχει ως **εταιρεία ειδικού σκοπού** (SPV) για τη χρηματοδότηση νέων επιχειρήσεων, καθώς δεν μπορούν να έχουν πρόσβαση σε χρηματοδότηση από τράπεζες και άλλα χρηματοπιστωτικά ιδρύματα.

Βασικά επιτεύγματα

- Περίπου **45.000 επιχειρηματίες** έχουν εκπαιδευτεί
- Περίπου **9.350 επιχειρήσεις** έχουν χρηματοδοτηθεί μέσω του προγράμματος NEIP
- Περίπου **92.000 θέσεις εργασίας** έχουν δημιουργηθεί από το πρόγραμμα NEIP.

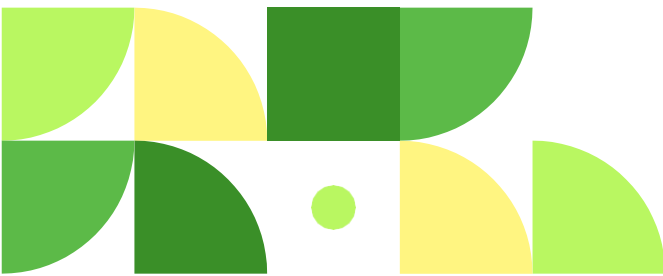
Πηγές:

<https://seghana.net/green-economy-ghana-project/>

<https://neip.gov.gh/presidential-business-support-programme/>

<https://seghana.net/green-economy-ghana-project/>

<https://neip.gov.gh/presidential-business-support-programme/>



2.Το **YSEEAM** έχει καταβάλει τα τελευταία 3 χρόνια σημαντικές προσπάθειες για τη δημιουργία ενός αποτελεσματικού **ψηφιακού περιβάλλοντος** για την ανάπτυξη ιδεών κοινωνικής επιχειρηματικότητας και την πρακτική εμπλοκή των **νέων** του κόσμου στην κοινωνική επιχειρηματικότητα. Η ανάπτυξη μιας **πλατφόρμας Moodle** με διάφορα ψηφιακά περιεχόμενα από τους αντίστοιχους εταίρους του Erasmus+ θα χρησιμεύσει ως ένα σπουδαίο **βοήθημα** για τους επιχειρηματίες νέους διαφόρων **κοινοτήτων** ώστε να αναπτύξουν στάσεις **κοινωνικής επιχειρηματικότητας** και να προσφέρουν στις κοινότητες.

Μια συμβουλή: Για τους/τις **νέους/νέες** όλων των χωρών, η κοινωνική επιχειρηματικότητα έχει να κάνει με τη σθεναρή **αποφασιστικότητα** να κάνουν τις **ιδέες** τους να μετρήσουν μέσω της **καινοτομίας** και της **δημιουργικότητας**. Μπορεί να είναι αγχωτικό. Η απαιτούμενη **υποστήριξη** μπορεί να αποδίδει αργά. Η κεφαλαιοποίηση και τα εργαλεία μπορεί να είναι δύσκολο να βρεθούν, αλλά το **όνειρο** ενός αποφασισμένου επιχειρηματία πρέπει να ζήσει για να πετύχει προς όφελος των δοκιμαζόμενων κοινωνιών μας.

Χρήσιμα αποσπάσματα:

- "Δεν πρέπει ποτέ να αμφιβάλλετε για την ικανότητά σας να πετύχετε τα πάντα, να ξεπεράσετε τα πάντα και να εμπνεύσετε τα πάντα, γιατί η αλήθεια είναι ότι δεν υπάρχουν υπερήρωες. Υπάρχουμε μόνο εμείς, και πολύ συχνά εμείς είμαστε αυτοί που συνεχίζουμε να περιμένουμε". Shiza Sahid
- "Η ανθρώπινη δημιουργικότητα είναι απεριόριστη. Είναι η ικανότητα των ανθρώπων να κάνουν πράγματα να συμβούν που δεν συνέβαιναν πριν. Η δημιουργικότητα παρέχει το κλειδί για την επίλυση των κοινωνικών και οικονομικών μας προβλημάτων". Muhammad Yunus.



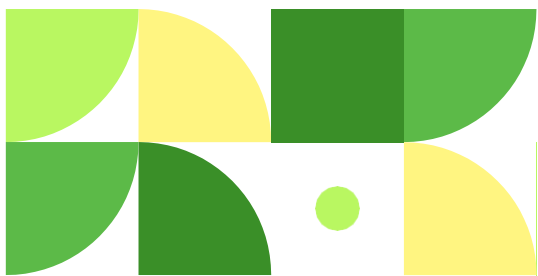
2.4. Ελλάδα

Η κοινωνική επιχειρηματικότητα είναι ένα **ιδιωτικό εγχείρημα** που, συνήθως μέσω καινοτόμων πρωτοβουλιών, αντιμετωπίζει άμεσα κοινωνικά προβλήματα και, κατά κανόνα, λειτουργεί με τις δυνάμεις της αγοράς. Οι κοινωνικοί επιχειρηματίες συνδυάζουν την **καινοτομία**, την επιχειρηματικότητα και τον **κοινωνικό σκοπό**, ενώ παράλληλα επιδιώκουν να είναι οικονομικά βιώσιμοι μέσω της δημιουργίας εσόδων από τις **εμπορικές τους συναλλαγές**. Ταυτόχρονα, εστιάζουν όλο και περισσότερο στα σήματα της αγοράς, χωρίς να παρεκκλίνουν από την κύρια αποστολή τους. Κύριος στόχος τους είναι να εξισορροπήσουν - κατά κάποιο τρόπο - τις σύγχρονες **ηθικές** απαιτήσεις με τα κίνητρα κέρδους. Στην Ελλάδα υπάρχουν πολλά παραδείγματα κοινωνικής επιχειρηματικότητας σε διάφορες πόλεις και νησιά. Μια κοινωνική επιχείρηση που λειτουργεί εδώ και αρκετά χρόνια είναι η **Ηλιαχτίδα ΑΜΚΕ**. Η επιχείρηση αυτή ιδρύθηκε το 1997 και είναι κοινωνική επιχείρηση (αστική μη κερδοσκοπική εταιρεία). Δημιουργήθηκε από τις ανάγκες της τοπικής κοινωνίας της Λέσβου, για την **καταπολέμηση του κοινωνικού αποκλεισμού** μέσω της απασχόλησης και της εξατομικευμένης συμβουλευτικής για άτομα με ειδικές ανάγκες και **ευπαθείς ομάδες** του πληθυσμού.



Ήδη από την άνοιξη του 2016 και μέχρι σήμερα, η Ηλιακτίδα προσφέρει περισσότερες από 600 θέσεις φιλοξενίας στη Λέσβο, αρχικά ως συνεργάτης της **Ύπατης Αρμοστείας του ΟΗΕ για τους Πρόσφυγες** και πλέον του Υπουργείου Μεταναστευτικής Πολιτικής και Ασύλου. Επίσης, κατά τη διάρκεια του χειμώνα του 2016, ανταποκρίθηκε στις **έκτακτες ανάγκες** δημιουργώντας επιπλέον 600 θέσεις προσωρινής φιλοξενίας σε ξενοδοχεία για την **προστασία** των δικαιούχων από τις καιρικές συνθήκες.

Η Ηλιακτίδα συνεχίζει να στηρίζει ευάλωτες ομάδες αιτούντων άσυλο, συμμετέχοντας στο έργο "ESTIA 2021: Πρόγραμμα στέγασης αιτούντων διεθνή προστασία" (ΕΠΕΑΕΚ 5083940), προσφέροντας την παροχή εναλλακτικών μορφών **στέγασης**, οι οποίες τοποθετούνται εντός της πόλης ή του οικιστικού ιστού σε χωριά που βρίσκονται σε κοντινή απόσταση από αυτήν. Στο επίκεντρο της δράσης βρίσκεται η **παροχή στέγασης** σε αιτούντες άσυλο σε λειτουργικές και κατάλληλες κατοικίες. Οι συνοδευτικές υπηρεσίες - μεταξύ άλλων - περιλαμβάνουν ψυχοκοινωνική υποστήριξη, μεταφορά των δικαιούχων, υποστήριξη για **ιατρικές ανάγκες**, όπου αυτό είναι απαραίτητο, κ.τ.λ. Η Δράση χρηματοδοτείται από το Πρόγραμμα Δημοσίων Επενδύσεων του Υπουργείου Μετανάστευσης και Ασύλου και μπορεί να επιβαρύνει τον προϋπολογισμό του Μηχανισμού Επείγουσας Στήριξης του Ταμείου Ασύλου, Μετανάστευσης και Ένταξης της Ευρωπαϊκής Ένωσης.



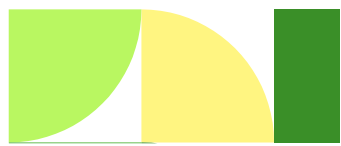
Από την έρευνα και τη μελέτη άλλων εγχώριων επιχειρήσεων, εκτός από την Ηλιακτίδα, διαπιστώθηκε ότι υπάρχουν κάποια βασικά και σημαντικά χαρακτηριστικά που διέπουν τις ελληνικές **επιχειρήσεις** και αποτελούν τη βάση για να δομηθούν και να αναπτυχθούν περαιτέρω. Πρώτον, οι κοινωνικές επιχειρήσεις συνήθως διέπονται από βαθιά **ενσυναίσθηση**. Οι λύσεις δεν έρχονται από εκείνους που δεν έχουν υποστεί το πρόβλημα. Οι λύσεις προέρχονται από το πρόβλημα. Γι' αυτό και οι περισσότεροι κοινωνικοί επιχειρηματίες κατανοούν τόσο καλά το πρόβλημα γιατί το έχουν ζήσει. Το επόμενο χαρακτηριστικό είναι η **καινοτομία**.

Η καινοτομία είναι η βάση της κοινωνικής επιχειρηματικότητας. Η μελέτη των αιτιών ενός προβλήματος και του τι έχει ή δεν έχει λειτουργήσει για την επίλυσή του δημιουργεί χώρο για μια καινοτόμο προσέγγιση για την επίλυση της ρίζας του προβλήματος, αντί για την αντίδραση σε μια κρίση. Οι επιχειρηματίες πρέπει να σκέφτονται **νέους τρόπους** για να κάνουν γνωστά πράγματα, να έχουν ευέλικτη σκέψη, να σκέφτονται "έξω από το κουτί" για να προσφέρουν **καινοτόμες** και νέες αποτελεσματικές λύσεις στη ζωή των ανθρώπων. Η καινοτομία είναι η βάση της σύγχρονης επιχειρηματικότητας.



Ως τρίτο χαρακτηριστικό έρχεται η συστηματική θεωρητικοποίηση. Οι επιτυχημένοι κοινωνικοί επιχειρηματίες επιδιώκουν την αλλαγή με μονιμότητα, πράγμα που μπορεί να σημαίνει αλλαγή νοοτροπίας, κουλτούρας ή πολιτικών που υιοθετούνται ευρέως από τους ανθρώπους. Επιπλέον, πολύ σημαντική είναι η βιώσιμη προσέγγιση που θα ακολουθήσει ο επιχειρηματίας. Δεν είναι το οικονομικό μοντέλο (κερδοσκοπικό ή μη κερδοσκοπικό) που έχει σημασία, αλλά το σχέδιο που εφαρμόζεται για την επίτευξη του στόχου. Έχουν επιμονή, **υπομονή** και **επιμονή**, δέσμευση στους στόχους τους, γιατί γνωρίζουν ότι χωρίς την επιτυχία της ιδέας τους ο κόσμος μας θα είναι χειρότερος. Επίσης, οι επιχειρηματίες πρέπει να έχουν ένα **θετικό όραμα** για το μέλλον της ανθρωπότητας, πρέπει να έχουν βρει έναν σπουδαίο σκοπό, έναν σημαντικό σκοπό, για να κάνουν αυτό που κάνουν.

Κάποιοι που τους εμπνέει, τους σηκώνει και δεν τους αφήνει να κοιμούνται ήσυχοι αν δεν πετύχουν τους στόχους τους. Έναν σκοπό που τους κάνει ασταμάτητους και θα κάνουν τα πάντα μέχρι να τον πετύχουν. Ταυτόχρονα, πρέπει να είναι **συνεργάσιμοι** και συνεργατικοί. Γνωρίζουν ότι οι ίδιοι δεν έχουν όλες τις **δεξιότητες** που απαιτούνται για να κάνουν μια επιχείρηση επιτυχημένη και είναι σε θέση να αναγνωρίζουν τις **δεξιότητες** και τα **ταλέντα** των άλλων ανθρώπων και να τα χρησιμοποιούν σωστά.



Δουλεύουν μέσα από ομάδες και για το καλό όλων, γιατί γνωρίζουν ότι μια καλή ομάδα είναι το μυστικό της επιτυχίας τους. Είναι διορατικοί και αισιόδοξοι. Εκεί που οι άλλοι βλέπουν εμπόδια, εκείνοι **βλέπουν ευκαιρίες**. Εκεί που οι άλλοι βλέπουν αποτυχίες, εκείνοι βλέπουν προσπάθειες βελτίωσης της στρατηγικής τους. Είναι **ευέλικτοι** και **προσαρμόσιμοι** στις συνθήκες της αγοράς ανά πάσα στιγμή. Ξέρουν πώς να μετατρέψουν το ανταγωνιστικό μειονέκτημα σε **ανταγωνιστικό πλεονέκτημα**, αφού γνωρίζουν πολύ καλά την αγορά, στην οποία έχουν επιλέξει να δραστηριοποιηθούν. Τέλος, το χαρακτηριστικό που είναι το πιο σημαντικό από όλα είναι ότι νοιάζονται για το κοινό καλό, το οποίο βάζουν πάνω από το προσωπικό τους συμφέρον για να φέρουν τα επιθυμητά αποτελέσματα.

Τα χαρακτηριστικά που αναφέρθηκαν παραπάνω έχουν μια ηθική διάσταση που μια κοινωνική επιχείρηση πρέπει να διαθέτει ώστε να διέπετε από ορισμένα χαρακτηριστικά από την αρχή της ίδρυσής της που θα τη βοηθήσουν να αναπτυχθεί. Παράλληλα, όμως, υπάρχουν και κάποια χαρακτηριστικά που τη βοηθούν να παραμείνει αναλλοίωτη στο χρόνο, δημιουργώντας μεγαλύτερο αντίκτυπο στην ελληνική κοινωνία. Για παράδειγμα, η συμμετοχή των **φορέων αλλαγής** είναι ένα σημαντικό χαρακτηριστικό. Το όραμα του κοινωνικού επιχειρηματία λειτουργεί μόνο όταν εντοπίζονται και εμπλέκονται τοπικοί διαμεσολαβητές αλλαγής για την επίλυση ενός προβλήματος. Ο επιχειρηματίας μπορεί επίσης να ανατρέξει στον ιστότοπο της Διεύθυνσης Κοινωνικής και Αλληλέγγυας Οικονομίας (ΔΚΟ).

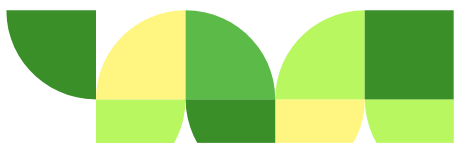


Μέσω αυτής της ιστοσελίδας, οι επιχειρηματίες μπορούν να βρουν όλες τις οικονομικές δραστηριότητες που βασίζονται σε μια εναλλακτική μορφή οργάνωσης της παραγωγής, της διανομής, της κατανάλωσης και των σχέσεων επανεπένδυσης, με βάση τις αρχές της δημοκρατίας, της ισότητας, της αλληλεγγύης, της συνεργασίας και του σεβασμού των ανθρώπων και του περιβάλλοντος. Παράλληλα, είναι αρκετά σημαντικό για την επιχείρηση να εξετάσει τον τρόπο χρηματοδότησής της και να καταφέρει να συνδυάσει τόσο την ιδιωτική όσο και τη δημόσια χρηματοδότηση. Οι εθνικοί μηχανισμοί χρηματοδότησης και στήριξης απευθύνονται πλέον στις κοινωνικές επιχειρήσεις και μπορούν να υποστηριχθούν είτε με στοχευμένες παρεμβάσεις είτε με γενικά μέτρα στήριξης των μικρομεσαίων επιχειρήσεων.

Μέσω της κοινωνικής επιχειρηματικότητας έχουν αναπτυχθεί διάφοροι τομείς στην Ελλάδα, όπως ο οικονομικός, ο επαγγελματικός και ο κοινωνικός τομέας. Η συμβολή των επιχειρήσεων αυτών στην Ελλάδα είναι πολύ σημαντική, διότι βοηθούν κυρίως τις αδύναμες ή μειονεκτούσες κοινωνικές ομάδες και ταυτόχρονα βοηθούν την οικονομία της χώρας, αφού με αυτόν τον τρόπο προσφέρονται νέες θέσεις εργασίας στους πολίτες. Σήμερα τέτοιες επιχειρήσεις είναι περισσότερο αποδεκτές από το κοινό και το κράτος τις βοηθάει να αναπτυχθούν.

Πηγές

1. http://www.greece-bulgaria.eu/gallery/Files/PROJECTS%20DELIVERABLES/GROWING%20SOCIAL/D_2_1_2_Guide-for-new-social-entrepreneurs_EL.pdf
2. <https://www.claremontlincoln.edu/engage/social-impact/5-qualities-social-entrepreneur/>
3. <https://www.epixeiro.gr/article/102484>
4. <https://kalo.gov.gr/>



2.5 Νεπάλ

Η κοινωνικό-επιχειρηματικότητα, ή κοινωνική επιχειρηματικότητα, είναι μια αυξανόμενη τάση στο Νεπάλ, όπου πολλοί άτομα και οργανισμοί χρησιμοποιούν επιχειρηματικές αρχές για την αντιμετώπιση **κοινωνικών** και **περιβαλλοντικών προκλήσεων**. Μια από τις βασικές κινητήριες δυνάμεις της κοινωνικό-επιχειρηματικότητας στο Νεπάλ είναι οι δύσκολες οικονομικές και **κοινωνικές συνθήκες** της χώρας. Το Νεπάλ είναι μία από τις φτωχότερες χώρες της Ασίας, με υψηλό ποσοστό φτώχειας και χαμηλά επίπεδα οικονομικής ανάπτυξης. Επιπλέον, η χώρα αντιμετωπίζει μια σειρά από κοινωνικές και περιβαλλοντικές προκλήσεις, όπως η **ανισότητα των φύλων**, η υποβάθμιση του περιβάλλοντος και η έλλειψη πρόσβασης στην υγειονομική περίθαλψη και την **εκπαίδευση**. Ως απάντηση σε αυτές τις προκλήσεις, πολλοί επιχειρηματίες του Νεπάλ δημιουργούν επιχειρήσεις που έχουν κοινωνική ή περιβαλλοντική **αποστολή**. Οι επιχειρήσεις αυτές συχνά επικεντρώνονται στη δημιουργία θετικού κοινωνικού και περιβαλλοντικού αντίκτυπου, ενώ παράλληλα παράγουν κέρδη.



Η κατάσταση της κοινωνικό-επιχειρηματικότητας στο Νεπάλ είναι θετική, με έναν αυξανόμενο αριθμό κοινωνικών επιχειρηματιών και οργανώσεων που χρησιμοποιούν επιχειρηματικές αρχές για την αντιμετώπιση των κοινωνικών και περιβαλλοντικών προκλήσεων στη χώρα. Το Νεπάλ διαθέτει ένα υποστηρικτικό νομικό πλαίσιο για τις κοινωνικές επιχειρήσεις. Το 2018, η κυβέρνηση ψήφισε την οδηγία για την εγγραφή και τη λειτουργία των κοινωνικών επιχειρήσεων, η οποία παρέχει νομική αναγνώριση και **στήριξη** στις κοινωνικές επιχειρήσεις. Η κυβέρνηση έχει επίσης ιδρύσει το Συμβούλιο Κοινωνικής Πρόνοιας, το οποίο παρέχει εγγραφή και εποπτεία για τις **οργανώσεις κοινωνικής πρόνοιας**.

Η κοινωνική επιχειρηματικότητα είναι μια σχετικά νέα ιδέα, αλλά επί του παρόντος κερδίζει δημοτικότητα. Υπάρχουν πολλοί κοινωνικοί επιχειρηματίες στο Νεπάλ που μεταμορφώνουν ζωές και προωθούν την ανάπτυξη της χώρας. Η ανάπτυξη μιας κοινωνικής επιχείρησης και ενός επιχειρηματικού μοντέλου κοινωνικής επιχειρηματικότητας που λειτουργεί στο πλαίσιο του Νεπάλ έχει τεράστιες **δυνατότητες** και **επιπτώσεις**. Οι κοινωνικές επιχειρήσεις βελτιώνουν την ανάπτυξη της κοινότητας και τις συνθήκες διαβίωσης των φτωχών και μη προνομιούχων.

Η τρέχουσα κατάσταση της κοινωνικής επιχειρηματικότητας στο Νεπάλ περιλαμβάνει:

- **Αύξηση του ενδιαφέροντος:** Υπάρχει αυξανόμενο ενδιαφέρον για την κοινωνικό-επιχειρηματικότητα στο Νεπάλ, με όλο και περισσότερους επιχειρηματίες και οργανισμούς να διερευνούν τρόπους για να δημιουργήσουν κοινωνικό και περιβαλλοντικό αντίκτυπο μέσω των επιχειρήσεων. Το ενδιαφέρον αυτό αντικατοπτρίζεται στον αυξανόμενο αριθμό κοινωνικών επιχειρήσεων, καθώς και στον αριθμό των εκδηλώσεων και πρωτοβουλιών που επικεντρώνονται στον τομέα.



- **Υποστηρικτικό περιβάλλον:** Το Νεπάλ διαθέτει ένα υποστηρικτικό περιβάλλον για την κοινωνική επιχειρηματικότητα, με ένα νομικό πλαίσιο που αναγνωρίζει και υποστηρίζει τις κοινωνικές επιχειρήσεις. Υπάρχουν επίσης αρκετές οργανώσεις και δίκτυα που παρέχουν πόρους, κατάρτιση και υποστήριξη για τους κοινωνικούς επιχειρηματίες. Στο Νεπάλ υπάρχουν διάφορα δίκτυα υποστήριξης για την παροχή πόρων και στήριξης στους κοινωνικούς επιχειρηματίες. Για παράδειγμα, το **Δίκτυο Κοινωνικής Επιχειρηματικότητας Νεπάλ (SENN)** είναι ένα δίκτυο κοινωνικών επιχειρήσεων, το οποίο παρέχει μια **πλατφόρμα** για την **ανταλλαγή γνώσεων** και πόρων, καθώς και για την υπεράσπιση του τομέα.
- **Προκλήσεις:** Παρά τις θετικές εξελίξεις, η κοινωνική επιχειρηματικότητα στο Νεπάλ εξακολουθεί να αντιμετωπίζει σοβαρές προκλήσεις. Η πρόσβαση στη χρηματοδότηση, η πρόσβαση στην αγορά, οι δεξιότητες και οι γνώσεις είναι μεταξύ των **βασικών προκλήσεων** που αντιμετωπίζουν οι κοινωνικοί επιχειρηματίες στη χώρα.
- **Επιπτώσεις:** Η κοινωνική επιχειρηματικότητα στο Νεπάλ έχει σημαντικό αντίκτυπο στην αντιμετώπιση των κοινωνικών και περιβαλλοντικών προκλήσεων. Οι κοινωνικές επιχειρήσεις δημιουργούν θέσεις εργασίας, υποστηρίζουν περιθωριοποιημένες κοινότητες και προωθούν τη βιώσιμη ανάπτυξη.
- **Προοπτικές:** Το μέλλον της κοινωνικό-επιχειρηματικότητας στο Νεπάλ φαίνεται ελπιδοφόρο, με συνεχή ανάπτυξη και στήριξη του τομέα. Η κυβέρνηση και οι αναπτυξιακοί οργανισμοί αναγνωρίζουν τις δυνατότητες των κοινωνικών επιχειρήσεων να δημιουργήσουν κοινωνικό και οικονομικό αντίκτυπο και παρέχουν στήριξη στον τομέα. Καθώς η κοινωνικό-επιχειρηματικότητα συνεχίζει να αναπτύσσεται και να ωριμάζει στο Νεπάλ, έχει τη δυνατότητα να δημιουργήσει σημαντικές θετικές αλλαγές στη χώρα.

Συνολικά, η κοινωνικό-επιχειρηματικότητα στο Νεπάλ είναι ένας πολλά υποσχόμενος τρόπος για την αντιμετώπιση ορισμένων από τις πιο πιεστικές κοινωνικές και περιβαλλοντικές προκλήσεις της χώρας. Συνδυάζοντας τις **επιχειρηματικές αρχές** με μια κοινωνική ή περιβαλλοντική αποστολή, οι επιχειρηματίες του Νεπάλ δημιουργούν καινοτόμες **λύσεις σε πολύπλοκα προβλήματα** και συμβάλλουν στην οικονομική και κοινωνική ανάπτυξη της χώρας.

Στο Νεπάλ, η κοινωνική επιχειρηματικότητα βρίσκεται ακόμη στα σπάργανα. Η ανάπτυξη των κοινωνικών επιχειρήσεων στο Νεπάλ παρεμποδίζεται από την έλλειψη εννοιολογικής σαφήνειας σχετικά με το τι είναι και τι δεν είναι. Επιπλέον, οι κοινωνικές επιχειρήσεις θα συναντήσουν αναμφίβολα πολλά **εμπόδια** λόγω του δυσμενούς επιχειρηματικού κλίματος. Παρόλα αυτά, υπάρχουν πολλές **νεοσύστατες** επιχειρήσεις σε διάφορους τομείς και η σκηνή της κοινωνικής επιχειρηματικότητας είναι πολύβουη, με πολλές από αυτές να τα πηγαίνουν ιδιαίτερα καλά. Παρόλο που το Νεπάλ έχει γνωρίσει **ραγδαία ανάπτυξη** σε διάφορους τομείς, ο μέσος άνθρωπος εξακολουθεί να αντιμετωπίζει καθημερινά πολλές προκλήσεις.

Η κοινότητα του Νεπάλ χρειάζεται απεγνωσμένα **κοινωνική αλλαγή** σε όλους τους τομείς, συμπεριλαμβανομένης της γεωργίας, της υγείας και της εκπαίδευσης. Οι κοινωνικοί επιχειρηματίες γίνονται όλο και πιο περιζήτητοι λόγω της ανάγκης για αλλαγή. Τα περισσότερα προβλήματα του Νεπάλ μπορούν να επιλυθούν μέσω της κοινωνικής επιχειρηματικότητας. Η βασική έννοια της κοινωνικής επιχειρηματικότητας είναι η συνένωση της επιχειρηματικότητας με την προσπάθεια για κοινωνική αλλαγή. Είναι σημαντική διότι **προωθώντας** την κοινωνική αλλαγή, δίνει τη δυνατότητα στις επιχειρήσεις να επιτύχουν τη δική τους επιτυχία. Οι κοινωνικοί επιχειρηματίες είναι άνθρωποι με **όραμα** που εργάζονται για την επίλυση κοινωνικών ζητημάτων καθώς και για να λειτουργήσουν ως καταλύτης για τον μετασχηματισμό της κοινωνίας.

Δεν αντιμετωπίζουν μόνο ζητήματα και βρίσκουν λύσεις, αλλά διαδίδουν επίσης τη γνώση σχετικά με διάφορα προβλήματα. Είναι αυτοί που έχουν θετική επίδραση στον παγκόσμιο κοινωνικό, οικονομικό και περιβαλλοντικό τομέα. Το Νεπάλ έχει επίσης **κρίσιμη ανάγκη** για κοινωνική επιχειρηματικότητα και για κοινωνικούς επιχειρηματίες που είναι προετοιμασμένοι να ηγηθούν της κοινωνικής αλλαγής συνδυάζοντας την επιχείρηση με την κοινωνική αλλαγή.



Στο σημερινό πλαίσιο του Νεπάλ, η κοινωνική επιχειρηματικότητα απαιτείται για τη δημιουργία θέσεων εργασίας, τη δημιουργία φορέων αλλαγής, την ανάδειξη των **νέων** σε πρότυπα και τη δημιουργία **ισότητας** και δικαιοσύνης στην κοινωνία. Το υψηλό ποσοστό ανεργίας στο Νεπάλ είναι ένα από τα μεγαλύτερα προβλήματα της χώρας. Η απασχόληση παράγεται από την κοινωνική επιχειρηματικότητα με δύο διαφορετικούς τρόπους. Ο ένας τρόπος είναι με την πρόσληψη ανθρώπων και ο άλλος με τη διδασκαλία δεξιοτήτων και ανεξαρτησίας, ώστε να μπορούν είτε να εργαστούν σε μια θέση **εργασίας** είτε να ξεκινήσουν τη δική τους επιχείρηση. Το Νεπάλ χρειάζεται μεταρρυθμιστές και παράγοντες αλλαγής που μπορούν να αναμορφώσουν το **έθνος**. Εκτός από το να επιφέρει αλλαγές, η κοινωνική επιχειρηματικότητα βοηθά επίσης τα άτομα να γίνουν φορείς αλλαγής. Αλλάζει τον τρόπο με τον οποίο οι άνθρωποι προσεγγίζουν τα προβλήματα. Δίνοντας σε αυτούς τους παράγοντες αλλαγής τη **δυνατότητα** να αλλάξουν τη συλλογική διαδικασία σκέψης, έχουν μεγαλύτερο **αντίκτυπο**. Το να δίνουμε στους νέους ανθρώπους αρκετά πρότυπα με τα οποία να σχετίζονται και να φιλοδοξούν είναι ο πιο αποτελεσματικός τρόπος για να αλλάξουν τη νοοτροπία τους. Χάρη σε αυτό μπορούν πλέον να προχωρήσουν προς τη σωστή κατεύθυνση. Οι κοινωνικοί επιχειρηματίες είναι αναμφίβολα τα κύρια πρότυπα για τους **νέους**. Παρόλο που βρισκόμαστε στον εικοστό πρώτο αιώνα, η ανισότητα εξακολουθεί να αποτελεί σημαντικό εμπόδιο για την ανάπτυξη του Νεπάλ. Οι κοινωνικοί επιχειρηματίες επικεντρώνονται στην εξεύρεση τρόπων για τη βελτίωση της ποιότητας ζωής των ανθρώπων, διότι αυτός είναι ο πιο αποτελεσματικός τρόπος για την προώθηση της ισότητας. Προσπαθούν να αλλάξουν τις προοπτικές των ανθρώπων.

Ορισμένα παραδείγματα επιτυχημένης κοινωνικής επιχειρηματικότητας στο Νεπάλ περιλαμβάνουν τα ακόλουθα:

Sana Hastakala: Μια επιχείρηση χειροτεχνίας δίκαιου εμπορίου που υποστηρίζει τους τοπικούς τεχνίτες και συμβάλλει στη διατήρηση των παραδοσιακών χειροτεχνιών του Νεπάλ.



Kopila Valley School: Ένα μη κερδοσκοπικό σχολείο που παρέχει εκπαίδευση και υγειονομική περίθαλψη σε μη προνομιούχα παιδιά στο Νεπάλ.

Eco Cell Industries: Μια εταιρεία διαχείρισης αποβλήτων που **ανακυκλώνει** τα απόβλητα σε χρήσιμα προϊόντα, όπως χαρτί και κάρβουνο.

Οργάνωση Ανάπτυξης Γυναικείων Δεξιοτήτων: Ένας μη κερδοσκοπικός οργανισμός που παρέχει κατάρτιση και ευκαιρίες απασχόλησης σε μειονεκτούσες γυναίκες στο Νεπάλ.

Σύνδεσμος για τους παραγωγούς χειροτεχνίας: Ένας οργανισμός δίκαιου εμπορίου που παρέχει εκπαίδευση σχεδιασμού, τεχνική κατάρτιση, εκπαίδευση διαχείρισης και υπηρεσίες μάρκετινγκ σε παραγωγούς χειροτεχνίας με χαμηλό εισόδημα, ιδίως σε γυναίκες.

Chhahari Services: Εξυπηρετεί γυναίκες χωρίς δεξιότητες για την παραγωγή εισοδήματος, ενισχύοντάς τες μέσω της **ανάπτυξης ικανοτήτων** και της κατάρτισης για την παραγωγή εισοδήματος.

Communityhomestay.com: Ένα δίκτυο που υποστηρίζει τη σύνδεση μεταξύ ταξιδιωτών και κοινοτήτων που παρέχουν υπηρεσίες φιλοξενίας στο Νεπάλ.

Friends Handicrafts: Παρέχει **απασχόληση** στις γυναίκες του Νεπάλ και διατηρεί την αρχαία τεχνική της τσόχασης.



Higher Ground Nepal: Διαχειρίζεται αρτοποιείο, καφετέρια και κέντρο χειροτεχνίας για την παροχή δεξιοτήτων δημιουργίας εισοδήματος, ευκαιριών απασχόλησης, αποκατάστασης & συμβουλευτική για **μειονεκτούσες και περιθωριοποιημένες γυναίκες και νέους** στο Νεπάλ.

Khalisisi: Μια εταιρεία διαχείρισης αποβλήτων που συνεργάζεται με τοπικούς επιχειρηματίες αποβλήτων (οι οποίοι προέρχονται από εξαιρετικά περιθωριοποιημένες κοινότητες) με αποστολή να καταστήσει το Νεπάλ ως τα 20 κορυφαία έθνη ανακύκλωσης στον κόσμο.

Mahaguthi Craft με συνείδηση: Ένας μη κερδοσκοπικός, εγγυημένος από τον Παγκόσμιο Οργανισμό Δίκαιου Εμπορίου Οργανισμός Δίκαιου Εμπορίου, ο οποίος παράγει, εμπορεύεται και εξάγει χειροτεχνίες του Νεπάλ.

Nepal Connection Café: Ένα καφέ που διευθύνει ο διάσημος κοινωνικός επιχειρηματίας και καινοτόμος Mahabir Pun. Τα κέρδη από το καφέ πηγαίνουν στο **Εθνικό Κέντρο Καινοτομίας**.

Συνολικά, η κοινωνικό-επιχειρηματικότητα στο Νεπάλ είναι ένας πολλά υποσχόμενος τρόπος για την αντιμετώπιση ορισμένων από τις πιο πιεστικές κοινωνικές και περιβαλλοντικές προκλήσεις της χώρας. Συνδυάζοντας τις επιχειρηματικές αρχές με μια κοινωνική ή περιβαλλοντική αποστολή, οι επιχειρηματίες του Νεπάλ δημιουργούν καινοτόμες λύσεις σε πολύπλοκα προβλήματα και συμβάλλουν στην οικονομική και κοινωνική ανάπτυξη της χώρας.

Το Νεπάλ έχει πολλές δυνατότητες και **ευκαιρίες** για την κοινωνική επιχειρηματικότητα. Οι ιδέες για την κοινωνική επιχειρηματικότητα μπορούν να περιλαμβάνουν εκείνες που σχετίζονται με τη γεωργία (βιολογική εποχική γεωργία με τη χρήση καινοτόμων τεχνολογιών και την παράδοση σε νοικοκυριά), τον **αγροτουρισμό**, την προώθηση του **πολιτισμού** και του τουρισμού, τα τρόφιμα και τα ποτά, καθώς και τη συμμετοχή των ευάλωτων, περιθωριοποιημένων και **υποεκπροσωπούμενων** ατόμων.



Πηγές

[https://nedi.org.np/pages/26/Social-Entrepreneurship-for-Employment-and-Prosperity-\(SEEP-Program\)#:~:text=Most%20social%20enterprise%20in%20Nepal%20are%20driven%20by%20by,programmes%20στοχεύουν%20σε%20κοινότητες%20C%20τομεακές%20ομάδες%20και%20τρέχουν%20καμπάνιες.](https://nedi.org.np/pages/26/Social-Entrepreneurship-for-Employment-and-Prosperity-(SEEP-Program)#:~:text=Most%20social%20enterprise%20in%20Nepal%20are%20driven%20by%20by,programmes%20στοχεύουν%20σε%20κοινότητες%20C%20τομεακές%20ομάδες%20και%20τρέχουν%20καμπάνιες.)

Η σημασία της κοινωνικής επιχειρηματικότητας στο Νεπάλ | Ajay Pandey
Κοινωνική επιχειρηματικότητα στο Νεπάλ - The Changemaker Club
Κοινωνική επιχειρηματικότητα στο Νεπάλ | Scholar Nepal : Νεπάλ:
Ψηφιακή Εφημερίδα
Κοινωνική επιχειρηματικότητα στο Νεπάλ: Νεπάλ: Ο κατάλογος των σημαντικότερων κοινωνικών επιχειρήσεων

2.6. Νότια Αφρική

Η Νότια Αφρική είναι γεμάτη με εκκολαπτόμενους κοινωνικούς επιχειρηματίες.



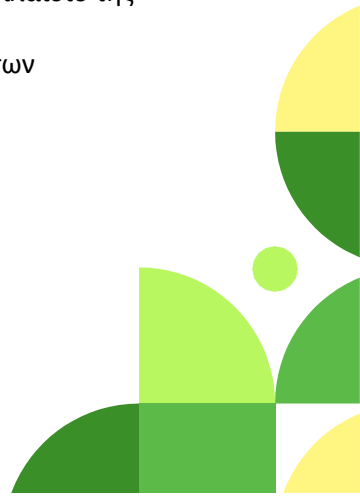
2.6. ΠΑΡΑΔΕΙΓΜΑΤΑ ΕΠΙΧΕΙΡΗΜΑΤΙΚΩΝ ΙΔΕΩΝ

Στη Νότια Αφρική, μεγάλο μέρος του έργου που σήμερα αναγνωρίζουμε ως επιχειρηματικότητα με **κοινωνική διάσταση** προήλθε από πολυάριθμες ΜΚΟ που ιδρύθηκαν κατά τη 15ετή περίοδο πριν από το 1994, όταν οι οργανώσεις καθοδηγούνταν από θαρραλέα άτομα που είχαν ως πρωταρχικούς στόχους να κάνουν καλό στις μειονεκτούσες και αδικημένες **κοινότητες** και, κατά τη διαδικασία, υποκαθιστούσαν και υποβίβαζαν τις προσωπικές τους ατζέντες στην επιδίωξη των κοινωνικών στόχων. Ο Dees (2001, σ. 4) το περιγράφει αυτό ως δημιουργία **κοινωνικής αξίας** και όχι απλώς "ιδιωτικής αξίας".

Καθώς η Νότια Αφρική αντιμετωπίζει πολλές κοινωνικές ανισότητες και προκλήσεις, αυτό παρέχει πολλές ευκαιρίες στους κοινωνικούς επιχειρηματίες να **ενδυναμώσουν** τις κοινότητες και να **βοηθήσουν** στην ανακούφιση ορισμένων προβλημάτων.

Όπου υπάρχει ένα πρόβλημα στον κόσμο, υπάρχει μια ευκαιρία για κοινωνική επιχειρηματικότητα. Ορισμένες κοινές ιδέες κοινωνικής επιχειρηματικότητας για τη Νότια Αφρική θα μπορούσαν να περιλαμβάνουν την ίδρυση μιας επιχείρησης που θα αντιμετωπίζει:

- Ανεργία** στις πόλεις και στις αγροτικές περιοχές
- Περιβαλλοντικά** ζητήματα
- Ενδυνάμωση** των γυναικών
- Εκπαίδευση**
- Ανάπτυξη** σημαντικών **δεξιοτήτων** και γνώσεων στο πλαίσιο της οικονομίας
- Βοήθεια** στην **ψηφιοποίηση** των αγροτικών κοινοτήτων



Η έναρξη μιας κοινωνικής επιχείρησης δεν έρχεται χωρίς τις προκλήσεις της. Ορισμένες κοινές προκλήσεις της κοινωνικής επιχειρηματικότητας περιλαμβάνουν:

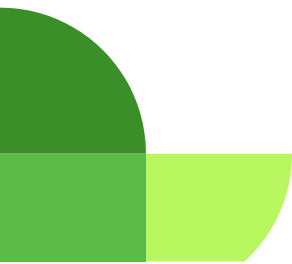
- Δυσκολίες πρόσβασης σε χρηματοδότηση
- Δυσκολίες στη δημιουργία ενός βιώσιμου εγχειρήματος κοινωνικής επιχειρηματικότητας.
- Η δυνατότητα να επιτύχουν κέρδη και ταυτόχρονα να έχουν θετικό κοινωνικό αντίκτυπο.
- Ανταγωνισμός με μεγαλύτερες επιχειρήσεις

Η κοινωνική επιχειρηματικότητα αποτελεί πάντα πρόκληση, αλλά η δημιουργία μιας επιχείρησης που στοχεύει στην επίτευξη **κοινωνικού αντίκτυπου** καθώς και στη λειτουργία της ως επιχείρηση επιφέρει ένα εντελώς νέο σύνολο μοναδικών προκλήσεων.

Από τη θετική πλευρά, πολλοί άνθρωποι είναι πιο πρόθυμοι να υποστηρίξουν τους κοινωνικούς επιχειρηματίες χάρη στον **θετικό** αντίκτυπο που έχουν.

Σε έναν κόσμο που αντιμετωπίζει πολλά περιβαλλοντικά και κοινωνικά προβλήματα, η κοινωνική επιχειρηματικότητα είναι ένας από τους καλύτερους τρόπους για να κάνετε τη διαφορά. Η Νότια Αφρική ξεχειλίζει από εκκολλημένους κοινωνικούς επιχειρηματίες. Παρόλο που μπορεί να υπάρχουν πολλές **προκλήσεις** για να ξεκινήσει ένα τέτοιο εγχείρημα, οι ευκαιρίες για τη χρήση της επιχειρηματικότητας για την προώθηση της κοινωνικής αλλαγής είναι τεράστιες.

Η κοινωνική επιχειρηματικότητα μάς δείχνει ότι είναι δυνατόν να δημιουργηθεί μια επιτυχημένη επιχείρηση και παράλληλα να επιτευχθούν περισσότερα από απλά κέρδη. Αυτό δίνει σε πολλούς επιχειρηματίες ένα εντελώς νέο είδος **έμπνευσης** για να πετύχουν.



Συμπεράσματα

Εν συντομία: ανακεφαλαίωση των προσπαθειών του **YSEEAM** για την προώθηση της **ψηφιακής επιχειρηματικότητας**, των δυνατοτήτων, των επιτευγμάτων και των πιθανών βελτιώσεων.

Η προώθηση της ψηφιακής επιχειρηματικότητας είναι σε θέση να αντιμετωπίσει τα κοινωνικοοικονομικά προβλήματα των υποβαθμισμένων κοινοτήτων. Ο αντίκτυπος των κοινωνικών επιχειρηματιών καθίσταται σημαντικός για την **αντιμετώπιση** των κοινωνικών προκλήσεων και την παροχή καινοτόμων, βιώσιμων και αποτελεσματικών κοινωνικών λύσεων. Η κοινωνική επιχειρηματικότητα του YSEEAM μπορεί να έχει μεγάλες δυνατότητες να κινητοποιήσει τους νέους να συμμετάσχουν σε προσπάθειες για την επίτευξη σημαντικών κοινωνικών στόχων, συμπεριλαμβανομένης της δημιουργίας θέσεων εργασίας, της **μείωσης της φτώχειας**, της **ένταξης** και της **ενσωμάτωσης**.

Αφοσιωμένες στην εξυπηρέτηση του κοινού καλού, οι κοινωνικές επιχειρήσεις που ιδρύονται από νέους μπορούν να συμβάλουν άμεσα στην επίτευξη αρκετών στόχων βιώσιμης ανάπτυξης.

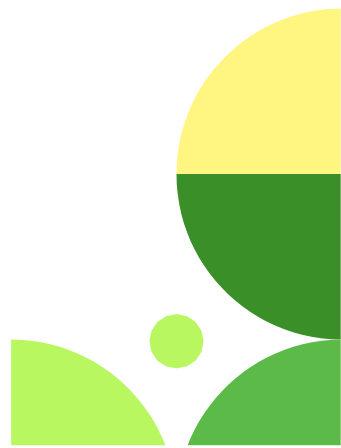
Από την **Ένωση Εθελοντικών Κατασκηνώσεων Εργασίας της Νότιας Αφρικής**, οι προσπάθειες του YSEEAM για την προώθηση της ψηφιακής επιχειρηματικότητας ήταν μια ευκαιρία να μάθουν νέες πρωτοβουλίες που εφαρμόζουν οι νέοι που βρίσκονται στο περιθώριο και, σε μια προσπάθεια, να φέρουν κάτι καλό από αυτές. Με την τέταρτη βιομηχανική επανάσταση, η κοινωνική επιχειρηματικότητα αντιπροσωπεύει έναν ριζικά **διαφορετικό τρόπο σκέψης**, που παράγει νέους ηγέτες με συνεργατικές, κοινωνικά σκεπτόμενες και δυναμικές ηγετικές ικανότητες- αυτό ακριβώς που χρειαζόμαστε για να πάμε τη **νεολαία της Νότιας Αφρικής** μπροστά.



Όμως, αν θέλουμε να αναπαράγουμε αυτά τα χαρακτηριστικά σε κλίμακα για να εξοπλίσουμε τους μελλοντικούς ηγέτες για να αναμετρηθούν με τον νέο κόσμο, τότε ολόκληρο το σύστημα πρέπει να αναλάβει δράση για να **υποστηρίξει** την πρόοδο της κοινωνικής επιχειρηματικότητας και εκείνων που επιφέρουν αλλαγές συνδυάζοντας τους διπλούς στόχους του σκοπού και του κέρδους.

Μια συμβουλή προς τους/τις επίδοξους επιχειρηματίες

Η κοινωνική επιχειρηματικότητα είναι μια δέσμευση με τα **ενδιαφερόμενα μέρη**, η οποία αποτελεί κεντρικό μέρος της ηγεσίας σε αυτόν τον χώρο, είτε πρόκειται για την κυβέρνηση, την ακαδημαϊκή κοινότητα, την κοινωνία των πολιτών ή ίσως ακόμη και για τις κύριες επιχειρήσεις. Αυτό είναι που κάνει αυτούς τους επιχειρηματίες να ξεχωρίζουν. Η **συνεργασία** σε αυτό το επίπεδο απαιτεί την ικανότητα να κάνει κανείς ένα βήμα πίσω και να δέχεται κριτική. Η κοινωνική επιχειρηματικότητα πρέπει να το μάθει αυτό γρήγορα, και γρήγορα αντιλαμβάνονται ότι η **μάθηση από ομότιμους** και όχι ο ανταγωνισμός είναι απαραίτητη σε αυτόν τον χώρο. Ως αποτέλεσμα, βλέπουμε την ανάπτυξη ηγετών χωρίς εγωισμό που είναι ανοιχτοί στην ανατροφοδότηση και τη μάθηση από τους άλλους. Αυτό από μόνο του εμπνέει τους κοινωνικούς επιχειρηματίες.



Μαρτυρίες

Από τους Enoch και Dorcas (SAVWA)

Με το YSEEAM η κοινωνική επιχειρηματικότητα έφερε πολύ ενθαρρυντική ανάπτυξη στην οργάνωσή μας South Africa Volunteer Work Camp Association, η οποία θα εργαστεί περισσότερο σε κοινωνικό έργο στην κοινότητά μας Soshanguve. Έχουμε τόσες πολλές δυνατότητες να προσεγγίσουμε τους νέους άνεργους νέους που εγκαταλείπουν το σχολείο κάθε χρόνο αυξάνοντας τους αριθμούς της ανεργίας στη χώρα μας. Αν μπορέσουμε να τους ανοίξουμε δρόμους για την κοινωνική επιχειρηματικότητα, μπορούμε να κάνουμε τη διαφορά στην κοινωνία μας. Έχουμε ασχοληθεί με την ανάπτυξη των κοινοτήτων, αλλά όλα βρίσκονται στην κοινωνική σύνδεση με την κοινότητα στο σύνολό της. Ευχαριστούμε το YSEEAM και τους εταίρους που έκαναν αυτό το πρόγραμμα επιτυχημένο.

Από Mbali Mkwanzizi

Η κοινωνική επιχειρηματικότητα του YSEEAM μου έδωσε την ευκαιρία ως νέο να δω την ευκαιρία να μάθω κάτι καινούργιο στο διαδίκτυο. Με το μάθημα Moodle θα μπορέσω να μάθω νέες ιδέες από τη χώρα μας και από άλλους σε διάφορα θέματα που θα μου δώσουν την έμπνευση να γίνω επιχειρηματίας στο μέλλον.



Παραπομπές

Dees, J.G. (2007), "Taking social entrepreneurship seriously", Κοινωνία, τόμος 44, αριθ. 3, σσ. 24-31.

Dees, J.G. (2007), "Taking social entrepreneurship seriously", Society, Vol 44, No 3, pp 24-31. Από την ιστοσελίδα

https://www.researchgate.net/publication/233547792_Social_Entrepreneurship_in_South_Africa_Context_Relevance_and_Extent

SME South Africa (2021) ανακτήθηκε από

<https://smesouthafrica.co.za/social-entrepreneurship-in-south-africa/>.

2.7 Βιετνάμ

Περίληψη της ιδέας: Ιστορικά, η θεραπεία μασάζ ήταν μία από τις λίγες και καλύτερες θέσεις εργασίας για τους τυφλούς εδώ στο Βιετνάμ. Δυστυχώς, υπήρχε πολύ λίγη επαγγελματική κατάρτιση διαθέσιμη σε αυτούς, είτε από κυβερνητικές είτε από ιδιωτικές πηγές, για τη βελτίωση των **τεχνικών μασάζ** τους, τη γνώση της ανατομίας και της σχέσης της με το μασάζ, ούτε των δεξιοτήτων που απαιτούνται για τη διαχείριση και τη δημιουργία ενός επαγγελματικού και ελκυστικού περιβάλλοντος spa. Μόνο το 8% των Βιετναμέζων με προβλήματα όρασης πηγαίνει **σχολείο**, το 15% παρακολουθεί μαθήματα κατάρτισης και το 20% έχει εργασία. Οι περισσότεροι Βιετναμέζοι **τυφλοί** ζουν εξαρτώμενοι από τις οικογένειές τους και σπάνια επικοινωνούν με άλλους στην κοινότητά τους. Συχνά δεν πιστεύουν στον εαυτό τους και αισθάνονται ότι έχουν λίγες ελπίδες για το μέλλον.



Ως ο πρώτος και **πρωτοπόρος** οργανισμός που ανέλαβε μια τέτοια προσπάθεια στον τομέα αυτό στο Βιετνάμ, η **BlindLink** επέλεξε να επιτεθεί στα προβλήματα παρέχοντας στους τυφλούς επαγγελματική και προσωπική κατάρτιση, δημιουργώντας θέσεις εργασίας υψηλής προστιθέμενης αξίας που εργάζονται μέσω της αλυσίδας **Omamori Spa**. Ο δηλωμένος στόχος της είναι διττός. 1) Παροχή **κατάρτισης** και κατάλληλης επαγγελματικής απασχόλησης για έναν αυξανόμενο αριθμό τυφλών σε ολόκληρη τη χώρα. 2) Να μετασχηματίσει την εικόνα των **τυφλών Θεραπευτών** και της δουλειάς τους, από στόμα σε στόμα και από τα μέσα μαζικής ενημέρωσης, καθώς και με το παράδειγμά τους. Η επιχειρηματική ιδέα του Omamori Spa είναι μοναδική λόγω του επαγγελματικού προσωπικού που απασχολείται, των προσιτών τιμών για τις υψηλής ποιότητας υπηρεσίες που προσφέρονται, της πολιτικής χωρίς φιλοδωρήματα, της χαλαρωτικής ατμόσφαιρας στις εγκαταστάσεις του spa και κυρίως λόγω της κοινωνικής υποστήριξης που παρέχεται στους τυφλούς. Επί του παρόντος, υπάρχουν 4 κύρια προγράμματα που εφαρμόζονται στο spa: πρωτοβουλία για δωρεάν λευκό μπαστούνι, πρόγραμμα εκμάθησης της αγγλικής γλώσσας, πρόγραμμα εκπαίδευσης στην επιχειρηματικότητα, **πρόγραμμα κατάρτισης στο μασάζ** και προγράμματα για **τυφλούς μαθητές** στο spa.

Τα πιο σημαντικά χαρακτηριστικά για να γίνεις κοινωνικός επιχειρηματίας

Το να γίνεις επιχειρηματίας είναι πολύ εύκολο, αλλά το να γίνεις κοινωνικός επιχειρηματίας είναι πολύ πιο δύσκολο, καθώς οι κοινωνικοί επιχειρηματίες πρέπει να γνωρίζουν πώς να εξισορροπούν επιχειρηματικούς και κοινωνικούς παράγοντες για να διατηρήσουν μια κερδοφόρα και αποτελεσματική **κοινωνία**.



Σύμφωνα με τις παρατηρήσεις μας για την περίπτωση της Omomari Spa (μελέτη περίπτωσης) και των κοινωνικών επιχειρηματιών γενικά, όλοι έχουν τα ακόλουθα χαρακτηριστικά:

- Έχουν ένα διαφορετικό **πάθος** για ένα άλυτο κοινωνικό πρόβλημα, μερικές φορές εξαιρετικά δύσκολα και **απαιτητικά ζητήματα**. Για παράδειγμα, στο Βιετνάμ, υπάρχει μια κοινωνική επιχείρηση που παρέχει φροντίδα για παιδιά με εγκεφαλική παράλυση στο Cu Chi - Ho Chi Minh City, αλλά οι οικογένειες αυτές είναι πολύ φτωχές και δεν μπορούν να πληρώσουν τα τέλη παροχής υπηρεσιών, ακόμη και πολύ φθηνά.
- Είναι ιδιαίτερα **δημιουργικοί** ώστε να προσαρμόζονται και να ανακαλύπτουν πάντα νέα και κατάλληλα μοντέλα λειτουργίας για την επίλυση των προβλημάτων της κοινωνίας, είτε πρόκειται για το περιβάλλον, είτε για την προστασία της άγριας ζωής, είτε για την επίλυση της φτώχειας. Εκτός αυτού, είναι επίσης πολύ δημιουργικοί στο να διαχειρίζονται και να βρίσκουν πηγές κεφαλαίων για να διατηρούν την επιχείρησή τους (λόγω της φύσης των εγχειρημάτων, δεν τους αρέσει να επενδύουν σε κοινωνικές επιχειρήσεις, με αργή και χαμηλή κλίμακα ανάπτυξης).
- Συνέπεια - Επιδιώκουν τον ίδιο στόχο, όπως το Omomari για τα πρώτα 2 χρόνια, παρέχουν δωρεάν επαγγελματική κατάρτιση για τους τυφλούς, αλλά οι οικογένειές τους δεν καταλαβαίνουν και μάλιστα κατηγορούν με λεκτική βία - είπαν ότι η κατάρτιση του Omomari ήταν άχρηστη, δεν βοήθησε, δεν έδωσαν χρήματα στα παιδιά τους, θα προτιμούσαν να τους κάνουν μασάζ κλπ. Αν δεν είστε αποφασισμένοι μέχρι τέλους, δεν υπάρχει σειρά μασάζ στο Ανόι και το Χόι Αν μέχρι σήμερα, σε πολλές προνομιακές τοποθεσίες του Ανόι, ξεπερνώντας ακόμη και την πανδημία του Κόβιντ, δημιουργώντας βιώσιμες θέσεις εργασίας για τυφλούς.



- Πολλές ξένες εφημερίδες αναφέρθηκαν στο Omomari: Taiwan newspapers, Looking For A Meaningful Way to Give Back, Journey of Memories.
- Μη οικονομικός προσανατολισμός

Συμβουλές ανά χώρα

1. Για **παραδοσιακούς επιχειρηματίες** δεν είναι απαραίτητο να καταχωρήσετε μια νομικά νόμιμη κοινωνική επιχείρηση, επειδή θα πρέπει να δεσμεύσετε το 51% των κερδών σας προ φόρων για να συνεισφέρετε στην κοινωνία σύμφωνα με τον βιετναμέζικο νόμο περί επιχειρήσεων. Μπορείτε να δημιουργήσετε πλήρως θετικές επιπτώσεις για την περιβάλλουσα **κοινωνία**, ερευνώντας την κυκλική οικονομία για να αναπτύξετε το ήδη επωφελές επιχειρηματικό σας μοντέλο που προσθέτει ένα στοιχείο με αντίκτυπο για τις **ομάδες ωφέλειας** (ανθρώπινο - οι εργαζόμενοί σας, οι συνεργάτες σας, οι προμηθευτές σας, οι πελάτες σας) - (περιβάλλον) κ.λπ. Αυτή θα είναι η τάση της κοινωνίας. Λόγω της φύσης, κάθε επιχείρηση δημιουργεί ήδη αξίες για την κοινωνία, απλώς χρειάζεται να έχει καλύτερο προσανατολισμό. Θα εφαρμόσετε την ΕΚΕ όχι μόνο θεωρητικά, κάνοντας εκθέσεις για όμορφα επιχειρηματικά προφίλ, αλλά δημιουργώντας στην πραγματικότητα ένα **στυλ ζωής**, ένα νέο μοντέλο επιχειρηματικού στυλ.

Για να δημιουργήσετε πραγματικά αξίες/επιπτώσεις για την κοινωνία μέσω της επιχείρησής σας, μπορείτε να εγγραφείτε σε ΜΚΟ στο Βιετνάμ για συμβουλές. Το καλύτερο κανάλι για να βρείτε όλες αυτές τις ομάδες είναι:



- Η **PACCOM - Vietnam Union of Friendship Organization**, είναι μια κοινωνικοπολιτική οργάνωση που ειδικεύεται στη διπλωματία μεταξύ των ανθρώπων στον τομέα της **ειρήνης**, της **αλληλεγγύης**, της φιλίας και της συνεργασίας των ανθρώπων, μέλος του Πατριωτικού Μετώπου του Βιετνάμ, που διαδραματίζει κεντρικό ρόλο στη διπλωματία μεταξύ των ανθρώπων και στις υποθέσεις ξένων μη κυβερνητικών οργανώσεων- μια οργάνωση που ασχολείται με την εξωτερική πολιτική και αποτελεί συστατικό μέρος της εξειδικευμένης δύναμης εξωτερικών υποθέσεων του Βιετνάμ.
- **NGO centrer** - Αποσκοπεί στη βελτίωση του έργου τους διευκολύνοντας και συμβάλλοντας στην ανταλλαγή πληροφοριών, πόρων και εμπειριών μεταξύ των ΜΚΟ, των εταίρων τους και των τοπικών οργανώσεων. Αποσκοπεί επίσης στην ενίσχυση των σχέσεων και την ενίσχυση του **διαλόγου** μεταξύ των ΜΚΟ και άλλων αναπτυξιακών φορέων στο Βιετνάμ, συμπεριλαμβανομένων των κυβερνητικών υπηρεσιών και των οργανισμών δωρητών. Ιδρύθηκε το 1993 μέσω μιας εταιρικής σχέσης μεταξύ των INGOs και της VUFO.
- **VUSTA - Ένωση Επιστήμης και Τεχνολογίας του Βιετνάμ**. Πρόκειται για κοινωνικοπολιτική οργάνωση των διανοουμένων της επιστήμης και της τεχνολογίας του Βιετνάμ. Η VUSTA οργανώνεται και λειτουργεί βάσει της αρχής του εθελοντισμού και της δημοκρατίας. Η VUSTA είναι το μεγαλύτερο **δίκτυο** μη κυβερνητικών επιστημονικών και τεχνολογικών οργανώσεων στο Βιετνάμ.
- **CSIP - Κέντρο για την προώθηση της κοινωνικής πρωτοβουλίας**. Το Κέντρο Προώθησης Κοινωνικών Πρωτοβουλιών (CSIP) είναι ένας επιστημονικός και τεχνολογικός οργανισμός που υπάγεται στην Ένωση Ενώσεων Επιστήμης και Τεχνολογίας του Βιετνάμ και λειτουργεί σύμφωνα με τον αριθμό εγγραφής επιστημονικής δραστηριότητας Α-764, με ημερομηνία 10 Οκτωβρίου 2008, που εκδόθηκε από το Υπουργείο Επιστήμης και Τεχνολογίας.



Το CSIP προωθεί την ανάπτυξη κοινωνικών επιχειρήσεων και κοινωνικών πρωτοβουλιών με την οικοδόμηση ενός κινήματος κοινωνικής επιχειρηματικότητας στο Βιετνάμ και στην περιοχή της ΝΑ Ευρώπης. Το CSIP στοχεύει στην παροχή άμεσων επενδύσεων και στήριξης σε άτομα και κοινωνικές επιχειρήσεις που εφαρμόζουν καινοτόμες και βιώσιμες επιχειρηματικές λύσεις για την επίλυση κοινωνικών και περιβαλλοντικών ζητημάτων. Συνεργάζεται επίσης με άλλους ενδιαφερόμενους φορείς για την **ευαισθητοποίηση** των κοινωνικών επιχειρήσεων, τη δημιουργία επιχειρηματικών δικτύων και τη βελτίωση του περιβάλλοντος λειτουργίας των κοινωνικών επιχειρήσεων εν γένει.

2. Για κοινωνικούς ακτιβιστές, κοινωνικούς λειτουργούς:

α) Άτομα με το αντίστοιχο υπόβαθρο συχνά δεν έχουν τις δεξιότητες για να πετύχουν στις επιχειρήσεις, γι' αυτό σας ενθαρρύνουμε να βελτιώσετε τις **επιχειρηματικές** σας **δεξιότητες** πριν ξεκινήσετε τη δική σας επιχείρηση. Τα εντελώς δωρεά μαθήματα επιχειρηματικής καθοδήγησης στο Βιετνάμ στα οποία μπορείτε να ανατρέξετε:

- <https://www.mentoring1on1.com>: Το SME Mentoring δημιουργήθηκε με έναν σκοπό στο μυαλό- αυτό είναι να φέρει το πρόγραμμα 1:1 mentoring στην επιχειρηματική κοινότητα, τις νεοσύστατες επιχειρήσεις στο Βιετνάμ.
- <https://www.facebook.com/QuantrivaKhoinghiep:To>
Startup&Management Club SMC ιδρύθηκε το 2016 από ομάδα έγκριτων επιχειρηματιών, η οποία παρέχει δωρεάν μαθήματα κατάρτισης για ιδιοκτήτες ΜΜΕ ή νεοσύστατων επιχειρήσεων στο Βιετνάμ. Το πρόγραμμά τους είναι ισοδύναμο με μίνι MBA και αναγνωρίζεται από την επιχειρηματική **κοινότητα**.



Β) Στη συνέχεια, συμμετέχουν σε εγχώριους και διεθνείς **διαγωνισμούς startup επιχειρήσεων** για να λάβουν την προσοχή των μέσων μαζικής ενημέρωσης καθώς και τις συμβουλές του συμβουλευτικού συμβουλίου και των εμπειρογνομόνων.

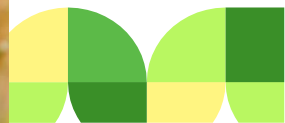
Υπάρχουν 3 κορυφαίοι **διαγωνισμοί** που θα θέλαμε να σας προτείνουμε:

1. Startup Wheel: Ο μεγαλύτερος και διασημότερος ετήσιος διαγωνισμός νεοφυών επιχειρήσεων στο Βιετνάμ για τις νέες γενιές

2. Shark Tank Vietnam: Η εκπομπή περιλαμβάνει ένα πάνελ επενδυτών που ονομάζονται "καρχαρίες", οι οποίοι αποφασίζουν αν θα επενδύσουν καθώς οι επιχειρηματίες κάνουν επιχειρηματικές παρουσιάσεις για την εταιρεία ή το προϊόν τους

3. Hult Prize: Το βραβείο Hult Prize προκαλεί τους νέους να λύσουν τα πιο πιεστικά ζητήματα του κόσμου μέσω της κοινωνικής επιχειρηματικότητας

γ) Τέλος, για να μην παρεκκλίνετε από τον κοινωνικό (που είναι ο λόγος που ανοίγετε αυτή την επιχείρηση), πρέπει να συνεργαστείτε στενά με την ένωση/ομάδα κοινωνικών επιχειρήσεων του Βιετνάμ: στη **SG - SIB** στο νότο (πρώην SSEC), στο βορρά υπάρχουν οι **- CSIP** και **SCIE** (η επιστήμη, η τεχνολογία και η καινοτομία είναι απαραίτητες για την οικονομική ανάπτυξη και κοινωνική πρόοδο). Αυτές οι ομάδες δημιουργούν τακτικά δωρεάν προγράμματα κατάρτισης για τη βελτίωση της ικανότητας των κοινωνικών επιχειρηματιών καθώς και τη σύνδεση κεφαλαίων και δημιουργού μια κοινότητα για την υποστήριξη όλων των θεμάτων που σχετίζονται με τις κοινωνικές επιχειρήσεις.



3. Χρήση του Moodle

3.1. Πως να γνωρίσετε το Moodle:

Το **Moodle** είναι μία από τις μεγαλύτερες **πλατφόρμες διαδικτυακής μάθησης** που παρέχει ανοικτή πρόσβαση στους εκπαιδευτικούς για τη δημιουργία και την κοινή χρήση των μαθημάτων τους. Αυτή τη στιγμή υπάρχουν πάνω από 326 εκατομμύρια χρήστες παγκοσμίως με 41 εκατομμύρια μαθήματα που έχουν δημιουργηθεί σε **42 γλώσσες**, καθιστώντας την πλατφόρμα έναν κόμβο μάθησης με **τεράστιες δυνατότητες** για τους **εργαζόμενους στον τομέα της νεολαίας** να διαδώσουν τις γνώσεις επιχειρηματικότητας πέρα από γεωγραφικά, φυσικά ή γλωσσικά εμπόδια.



316,000,000+

Users worldwide



1.8 Billion+

Course enrolments



41,000,000+

Courses in 42 languages



179,000+

Moodle sites

Συνεπώς, το Moodle διαδραματίζει ουσιαστικό ρόλο στη διαδικασία ψηφιακού μετασχηματισμού της εργασίας των νέων, η οποία θεωρείται αναπόφευκτη στην εποχή της αυτοματοποίησης που πλησιάζει. Το απλό αλλά ισχυρό Σύστημα Διαχείρισης Μάθησης(LMS) που προσφέρει το Moodle το καθιστά εύκολα προσαρμόσιμο και **φιλικό προς το χρήστη** για τους δημιουργούς μαθημάτων που δεν χρειάζεται να είναι γνώστες της τεχνολογίας.

Μάθετε το Moodle με την **Ακαδημία Moodle**. Σε περίπτωση που δεν θέλετε να περιηγηθείτε μόνοι σας στο Moodle, σας προτείνουμε να παρακολουθήσετε το "Μάθετε το μάθημα Moodle" με την Moodle Academy. Πρόκειται για ένα **σύντομο μάθημα** 4 εβδομάδων με αυτορρυθμιζόμενο ρυθμό και ιδιαίτερα πρακτικό με **βίντεο-διδασκαλίες** και **κουίζ** που θα σας βοηθήσουν να νιώσετε σίγουροι για να ξεκινήσετε το μάθημά σας στο Moodle.

Επιπλέον, εκδίδει επίσης ένα Πιστοποιητικό Επιτεύγματος αφού έχετε ολοκληρώσει και περάσει επιτυχώς όλες τις εξετάσεις.

Εδώ είναι ο σύνδεσμος για το μάθημα: learnmoodle.moodle.org.

Σας συνιστούμε ανεπιφύλακτα να παρακολουθήσετε το μάθημα Learn Moodle, καθώς θα σας επιτρέψει να μάθετε και να εξασκηθείτε ταυτόχρονα, να συμμετάσχετε στην **κοινότητα του Moodle** για ερωτήσεις και εμπνεύσεις ιδεών, καθώς και ένα ωραίο Πιστοποιητικό Επίτευξης για να το προσθέσετε στο πορτφόλιο σας!

Μάθετε το Moodle στο Youtube

Αν θέλετε απλά να ασχοληθείτε με το πρακτικό μέρος, ή απλά θέλετε να αναθεωρήσετε κάποια συμβουλή, μπορείτε να επιλέξετε τα Video **Tutorials** για το Learn Moodle 3.9 Basics στα κανάλια Moodle σε αυτόν τον σύνδεσμο:

https://www.youtube.com/playlist?list=PLxcO_MFWQBDC-Me7DIIOSTe6FMh8JYjJ3



Welcome to the Moodle community

The place to get support, ask and answer questions and contribute to the open source learning platform, Moodle LMS.

Get involved →



moodleNet



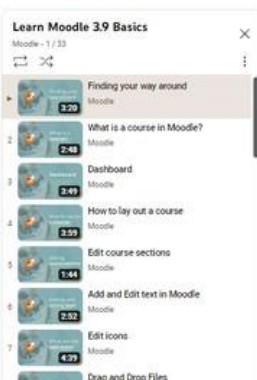
Find resources for your Moodle courses

MoodleNet

Explore our global network to find, share, and curate open educational resources.

Get started →





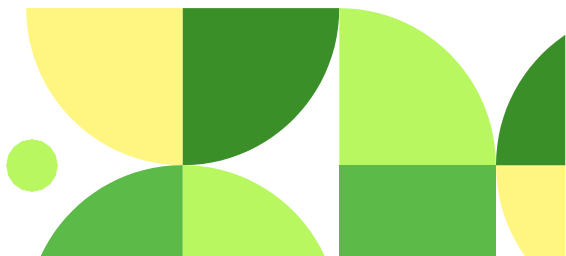
3.2 Τρέχουσα κατάσταση των μαθημάτων του Moodle του YSEEAM's: δυνατότητες και διδάγματα.

Το **YSEEAM** λειτουργεί τώρα με 7 Mini-Moodle μαθήματα σε διάφορα θέματα, συλλέγοντας εμπειρίες από τους εταίρους του έργου, όπως περιγράφεται στην ενότητα 2. Τα μαθήματα φιλοξενούνται σε αυτή τη διεύθυνση:

<https://youthentrepreneurs.moodlecloud.com/login/index.php>

Επιτρέπεται η δωρεάν αυτοεγγραφή μέχρι να συμπληρωθεί η χωρητικότητα των 100 χρηστών.

Τώρα που γράφονται αυτές οι γραμμές (Μάρτιος 2023) όλες οι θέσεις έχουν καλυφθεί. Λαμβάνουμε συνεχώς αιτήσεις εγγραφής, κυρίως από φοιτητές και συνδρομητές του Moodle, και θα φιλτράρουμε συχνά τους αδρανείς χρήστες για να αφήσουμε τους νέους να μπουν.



Σημειώνουμε ότι ο Συντονιστής του έργου αποφάσισε να αναβαθμίσει το πακέτο φιλοξενίας, με δική μας θέληση, στο δεύτερο πακέτο pro, "Mini Moodle", προκειμένου να αυξηθεί η ποσότητα και ο αποθηκευτικός χώρος των χρηστών (από 50 σε 100 χρήστες και από 200 σε 500 MB, αντίστοιχα).

Αυτό το καθεστώς υποδηλώνει σαφώς την **υψηλή ζήτηση** για τα μαθήματα Moodle, ιδίως μεταξύ των **νέων**. Πολλά από τα αιτήματα προέρχονται από εγγεγραμμένους φοιτητές πανεπιστημίου, όπως προκύπτει από το εγγεγραμμένο email τους, οι οποίοι μπορεί να αναζητούν βελτίωση των **γνώσεων**, αναγνώριση επιπλέον πιστωτικών μονάδων ή και τα δύο. Αυτός είναι ένας σημαντικός δείκτης για εμάς τους δημιουργούς μαθημάτων που πρέπει να έχουμε κατά νου, δεδομένου ότι αυτοί είναι η επιθυμητή **ποιοτική** δεξαμενή ταλέντων για να γίνουν μελλοντικοί **σύμβουλοι νέων**.

Μερικά μαθήματα που πήραμε:

Θετικά:

- Η ιστοσελίδα μας στο Moodle και τα μαθήματα είναι αρκετά πιασάρικα και **ελκυστικά** για τους χρήστες του Moodle, πιθανότατα χάρη στο όνομα του τομέα μας και το όνομα των μαθημάτων μας.
- Το περιεχόμενο των μαθημάτων είναι ενδιαφέρον και **σχετικό**, όπως φαίνεται από τις γραπτές αιτήσεις πρόσβασης αφού κάποιος δεν μπορεί να συμμετάσχει στο μάθημα.
- **Δυνατότητα** πρόσθετης προβολής με ένα υψηλότερο πρόγραμμα φιλοξενίας, το οποίο καθιστά τη δυνατότητα **αντίκτυπου** αρκετά απεριόριστη.



Προς βελτίωση

- Το μεγαλύτερο **εμπόδιο** που αντιμετωπίζει το έργο είναι το λειτουργικό κόστος, δηλαδή τα προγράμματα φιλοξενίας. Δεδομένου ότι οι δαπάνες αυτές δεν καλύπτονται από τον προϋπολογισμό, το σημερινό αναβαθμισμένο σχέδιο φιλοξενίας έγινε από την εθελοντική βούληση του συντονιστή, επομένως είναι αρκετά περιορισμένο από άποψη διάρκειας.

Τα μελλοντικά σχέδια θα πρέπει να εξετάσουν αυτή την οικονομική πτυχή ή να προσπαθήσουν να διαπραγματευτούν με το Moodle για μειωμένη τιμή για ΜΚΟ, ή στην περίπτωση μας, μη κερδοσκοπική πρωτοβουλία.

Τα περιεχόμενα των μαθημάτων αναπτύσσονται μεμονωμένα: κάθε μάθημα **YSEEAM** κατασκευάζεται από έναν **εταίρο**, χωρίς οι άλλοι εταίροι να έχουν λόγο ή εμπειρία στο υλικό που αναπτύσσεται, εκτός από πιθανή ανατροφοδότηση που δίνεται κατά τη διάρκεια της διμερούς **“παρακολούθησης της εργασίας”** (job shadowing) σε όλες τις χώρες.

Για να βελτιωθούν, τα μελλοντικά σχέδια μπορούν να αναθέσουν ένα σαφή ρόλο διασταύρωσης μεταξύ των δύο εταίρων που ανταλλάσσουν απόψεις, ώστε να αξιοποιηθεί καλύτερα η **δραστηριότητα** της **“παρακολούθησης εργασίας”**, καθιστώντας την χρήσιμη και για τα **αποτελέσματα** του σχεδίου, εκτός από την προώθηση του προσωπικού εμπλουτισμού, όπως έγινε.



4. Συμπεράσματα

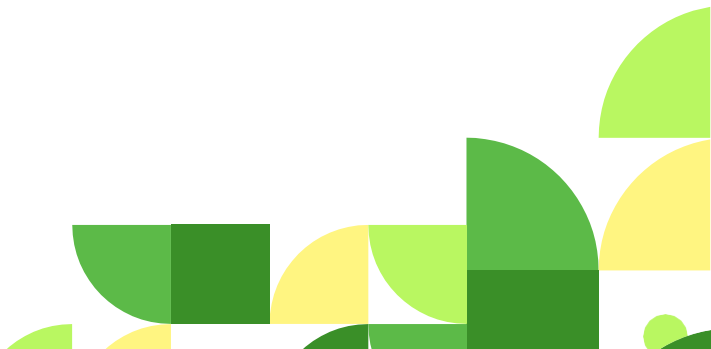
Εν συντομία: ανακεφαλαίωση των προσπαθειών του YSEEAM για την προώθηση της ψηφιακής επιχειρηματικότητας, των δυνατοτήτων, των **επιτευγμάτων** και των πιθανών βελτιώσεων.

Το YSEEAM μπορεί να ειπωθεί ότι έχει αξιοσημείωτες δυνατότητες για τη βελτίωση των ικανοτήτων των εργαζομένων στους νέους γενικά, καθώς και για την ενεργοποίηση της μετάβασης στη διαδικτυακή εργασία των νέων μέσω **διαδικτυακών μαθημάτων**.

Ακολουθώντας το πλήρες σύνολο των μαθημάτων, οι εργαζόμενοι στον τομέα της νεολαίας δεν θα αποκτήσουν μόνο το "ΤΙ" - ένα ευρύ φάσμα **γνώσεων** σε διαφορετικά θέματα και τοπικά περιβάλλοντα, το ένα διαφέρει εντελώς από το άλλο, αλλά και το "ΠΩΣ" - τους διαφορετικούς τρόπους διεξαγωγής της εργασίας με τους **νέους** με βάση το θέμα και το **πλαίσιο της χώρας**. Το πώς να βοηθήσεις έναν νέο που σχεδιάζει να ξεκινήσει τον αθλητικό του σύλλογο στην Ιταλία θα διέφερε αρκετά από το πώς να δώσεις συμβουλές σε έναν άνθρωπο από τη Γκάνα που αναζητά την επιχείρησή του με τις κάλτσες, για να δώσω ένα παράδειγμα. Αυτή είναι η σημαντικότερη συμβολή του έργου YSEEAM.

Χάρη στο **Moodle**, οι εργαζόμενοι στον τομέα της νεολαίας έχουν στη διάθεσή τους όλα τα εργαλεία που χρειάζονται για να ξεκινήσουν την ψηφιακή εργασία με τους νέους. Η ομάδα του YSEEAM ελπίζει να έχει δώσει ένα θετικό παράδειγμα και ένα ερέθισμα για να τους ακολουθήσουν και να συνεχίσουν να εφευρίσκουν νέους τρόπους ψηφιακής εργασίας με τους νέους.

"Χάρη στη ψηφιακή εποχή μπορούμε να μάθουμε σήμερα, τις δεξιότητες που θα χρειαστούμε αύριο".



ΟΙ ΔΡΑΣΤΗΡΙΟΤΗΤΕΣ ΜΑΣ







New Horizons, Italy



SEDARVP, Ghana



SAVWA, South Africa



YPDSN, Nepal



United Societies
of Balkans, Greece



Danish Youth Team,
Denmark



OPENM, Vietnam

ΕΠΙΚΟΙΝΩΝΙΑ



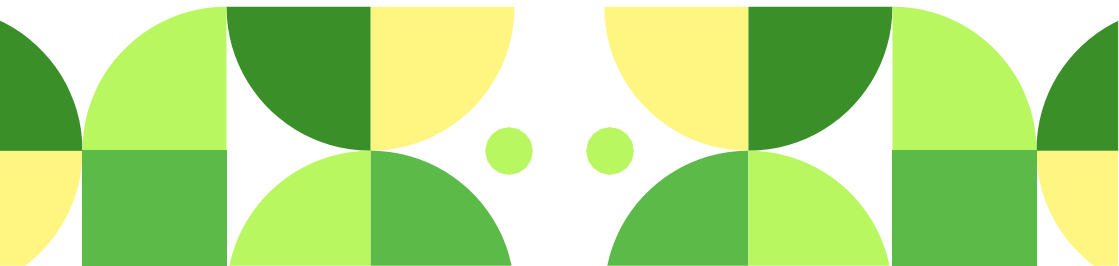
<https://www.facebook.com/YseeamProject/about>



<http://yseeam-project.com/>



contact@yseeam-project.com





Youth Social Entrepreneurship Education
for All with MOODLE

ΕΥΧΑΡΙΣΤΟΥΜΕ!

